

Apstiprināts  
Galgauskas pagasta padomes sēdē  
2007.gada 31.jūlijā  
(protokols Nr. 7, 11 p.)  
Galgauskas pagasta padomes

priekšsēdētājs \_\_\_\_\_  
S.GŽIBOVSKIS  
2007.gada \_\_\_\_.

**GALGAUSKAS PAGASTA PADOME**

# **GALGAUSKAS PAGASTA TERITORIJAS PLĀNOJUMS**

*2007. – 2019. gads*

**I SĒJUMS**

## **Paskaidrojuma raksts**

Pasūtītājs: *Galgauskas pagasta padome*

Priekšsēdētājs: *Stanislavs Gžibovskis*

Izpildītājs: *Galgauskas pagasta padome*

Teritorijas plānotāja: *Gundega Aišpure*

Kartogrāfe: *Anita Vaska*

Galgauska 2007

---

## S A T U R A R Ā D Ī T Ā J S

<b>IEVADS</b> .....	4
<b>1. PLĀNA PAMATPRINCIPI UN PAMATVĒRTĪBAS</b>	
1.1 Plānojuma pamatprincipi.....	6
1.2 Ziņas par pašvaldību.....	7
1.3 Pašvaldības pamatvērtības.....	9
1.4 Pašvaldības nākotnes vīzija.....	9
<b>2. TERITORIJAS PAŠREIZĒJĀS IZMANTOŠANAS APRAKSTS UN TERITORIJAS ATTĪSTĪBAS PRIEKŠNOTEIKUMI</b>	
2.1 Galgauskas pagasta vispārējais fiziski ģeogrāfiskais raksturojums.....	10
2.1.1 Ģeoloģiskās uzbūves raksturojums.....	10
2.1.2 Derīgo izrakteņu resursi.....	11
2.1.2.1 Smilts un grants.....	11
2.1.2.2 Kūdra.....	12
2.1.3 Pazemes ūdeņu resursi, to izmantošana un aizsargātība.....	13
2.1.4 Mūsdienu ģeoloģisko procesu raksturojums.....	14
2.1.5 Klimats.....	15
2.2 Apdzīvojuma struktūra.....	15
2.3 Demogrāfiskā situācija.....	17
2.4 <b>Zemes izmantošanas struktūra</b> .....	18
2.4.1 Zemes īpašumi un to izmantošanas struktūra pagastā.....	18
2.4.2 Lauksaimniecībā izmantojamā zeme.....	20
2.4.3 Meži .....	21
2.4.4 Ūdeņi.....	22
2.4.5 Kapsēta.....	23
2.4.6 Dzīvnieku kapsēta.....	23
2.5 <b>Dabas un kultūrvēsturiskais mantojums</b> .....	24
2.5.1 Īpaši aizsargājamās dabas teritorijas.....	24
2.5.2 Dabas pieminekļi un objekti.....	24
2.5.3 Valsts aizsardzībā esošie kultūras piemiekļi.....	25
2.6 <b>Ainaviski vērtīgā teritorija</b> .....	35
2.7 <b>Vides kvalitāte</b> .....	36
2.8 <b>Transporta infrastruktūra</b> .....	38
2.8.1 Autoceļi.....	38
2.8.2 Dzelzceļi.....	39
2.8.3 Sabiedriskais transports.....	39

---

<b>2.9 . Tehniskā infrastruktūra.....</b>	<b>40</b>
2.9.1 Notekūdeņu attīrīšana.....	40
2.9.2 Atkritumu saimniecība.....	41
2.9.3 Artēziskie urbumi un ūdens ieguves vietas.....	43
2.9.4 Energoapgādes infrastruktūra.....	44
2.9.5 Mazās hidroelektrostacijas.....	44
2.9.6 Sakaru infrastruktūra.....	45
2.9.7 Gāzes apgāde.....	46
<b>2.10 Izglītības, kultūras, veselības un sociālā infrastruktūra.....</b>	<b>46</b>
<b>2.11 Tūrisma infrastruktūra.....</b>	<b>48</b>
<b>2.12 Civilā aizsardzība.....</b>	<b>51</b>
<b>2.13 Kopējo interešu teritorijas.....</b>	<b>52</b>
<b>3. Teritorijas attīstības mērķi un virzieni.....</b>	<b>53</b>
<b>4. Teritorijas atļautās (plānotās) izmantošanas zonējums.....</b>	<b>55</b>
<b>5. Pašvaldības teritorijas plānojuma risinājumu apraksts un pamatojums.....</b>	<b>56</b>
<b>6. Izmantotās literatūras un avotu saraksts.....</b>	<b>58</b>
<b>PIELIKUMI.....</b>	<b>60</b>

## IEVADS

Galgauskas pagasta teritorijas plānojums ir tiesisks pamats lēmumu pieņemšanai par pagasta teritorijas pašreizējo un perspektīvo izmantošanu.

Plānojums izstrādāts, pamatojoties uz Galgauskas pagasta padomes lēmumu (26.10.2004. protok. Nr.13, p), tas balstīts uz Galgauskas pagasta attīstības programmu (2001) un tapis saskaņā ar Latvijas Republikas Ministru kabineta noteikumos Nr. 883 " Vietējās pašvaldības teritorijas plānošanas noteikumi " ( 19.10.2004. ), 13. punktā iekļautajiem institūciju nosacījumiem:

- ◆ Madonas reģionālā vides pārvaldes
- ◆ Valsts kultūras pieminekļu aizsardzības inspekcijas
- ◆ Valsts akciju sabiedrības " Latvijas Valsts ceļi" Gulbenes nodaļas
- ◆ Valsts aģentūras " Sabiedrības Veselības aģentūra " Gulbenes filiāles
- ◆ Valsts Zemes dienesta Vidzemes reģionālā nodaļas Kadastra pārvaldes Gulbenes biroja
- ◆ Valsts akciju sabiedrības " Latvenergo" Ziemeļaustrumu elektrisko tīklu Gulbenes elektrisko tīklu rajonam
- ◆ Akciju sabiedrības " Latvijas Gāze"
- ◆ Vidzemes plānošanas reģiona attīstības padomes
- ◆ Lauku atbalsta dienesta Ziemeļaustrumu reģionālās lauksaimniecības pārvaldes
- ◆ Valsts mežu dienesta Gulbenes virsmežniecības
- ◆ " Latvijas Valsts meži" mežsaimniecībai
- ◆ Gulbenes rajona padomei
- ◆ SIA " Lattelekom "
- ◆ Valsts ugunsdzēsības un glābšanas dienesta Gulbenes brigādes

Kā arī plānojums tapis saskaņā ar darba uzdevumu plānojuma izstrādei, Galgauskas pagasta zemes bilances, LR spēkā esošo normatīvo aktu prasībām, Gulbenes rajona plānošanas dokumentiem.

Pagasta pašvaldības teritorijas plānojums sastāv no paskaidrojuma raksta, grafiskās daļas, Galgauskas pagasta teritorijas izmantošanas un apbūves noteikumiem, kā arī no pārskata par pašvaldības teritorijas plānojuma izstrādi.

“ *Paskaidrojuma rakstā* ietilpst teritorijas pašreizējās izmantošanas apraksts, teritorijas attīstības mērķi un virzieni kā arī teritorijas plānojuma risinājumu apraksts un pamatojums.

- “ *Plānojuma grafiskā daļa* sastāv no kartogrāfiskā materiāla, kurā parādīta pagasta un ciemu teritorijas pašreizējā situācija, kā arī teritorijas plānotā (atļautā) izmantošana. Grafiskā daļa izstrādāta koordinātu sistēmā LKS 92, TKS koordinātu tīklā. Kartē izmantoti VZD kadastra dati un vienkāršotā topogrāfiskā karte mērogā M 1:10000.
  
- “ *Apbūves noteikumos* iekļauta informācija par teritorijas atļauto un aizliegto izmantošanu, piekļūšanas noteikumiem, u .c. apbūves noteikumiem. Kā arī Apbūves noteikumi nosaka prasības zemesgabalu apbūvei Galgauskas un Rimstavu ciematos.
  
- “ *Pārskatā par teritorijas plānojuma izstrādi* iekļauti:
  - vietējās pašvaldības lēmumi par vietējās pašvaldības teritorijas plānojuma izstrādi un apstiprināšanu;
  - sabiedriskās apspriešanas materiāli;
  - institūciju sniegtā informācija, nosacījumi un atzinumi;
  - ziņojums par institūciju nosacījumu ievērošanu
  - ziņojums par institūciju sniegto nosacījumu ievērošanu

## 1. PLĀNOJUMA PAMATPRINCIPI UN PAMATVĒRTĪBAS

### 1.1. Plānojuma pamatprincipi

Galgauskas pagasta teritorijas plānojums balstīts uz vairākiem teritorijas attīstības pamatprincipiem:

#### ***Ilgspējības princips***

Plānojuma izstrādes gaitā tika veikti visi priekšnosacījumi, lai nākamajām paaudzēm būtu nodrošināta kvalitatīva vides, līdzsvarotas ekonomiskās attīstības, racionālas dabas, cilvēku un materiālo resursu izmantošanas, dabas un kultūrvēsturiskā mantojuma attīstības saglabāšana.

#### ***Interesešu saskaņotības princips***

Plānojuma uzsākšanas un izstrādes gaitā pagastā pieejami tādi plānošanas dokumenti, kā pagasta attīstība programma, Gulbenes rajona plānojums, VAA attīstības plāns, Gulbenes rajona attīstības stratēģijas un rīcības plāns 2001. -2013.gadam, kas veicina pašvaldības un privāto interešu saskaņošanu.

#### ***Nepārtrauktības un pēctecības princips***

Pagasta teritorijas plānojums izstrādāts pamatojoties uz Galgauskas pagasta teritorijas attīstības programmu un teritorijas plānojumā tika saglabātas tās teritorijas plānojuma daļas, kuru pamatojums nebija mainījies

#### ***Konkurences princips***

Galgauskas teritoriālais plānojums nodrošina vienlīdzīgus priekšnoteikumus uzņēmējdarbībai gan pagasta, gan rajona teritorijā

#### ***Atklātības princips***

Visu teritorijas plānojuma izstrādes laiku pagasta iedzīvotājiem pagasta pašvaldībā pieejami visi ar teritorijas plānojumu saistītie materiāli, kā arī tiek organizēta pagasta iedzīvotāju līdzdalība teritorijas plānošanas procesā.

#### ***Daudzveidības princips***

Teritorijas plānojuma izstrādes laikā tika nodrošināts, ka tiek ņemta vērā kultūrvides, dabas, cilvēku, materiālo resursu un saimnieciskās vides daudzveidība.

**1. 2 Ziņas par pašvaldību**

<i>Rādītāji</i>	<i>Raksturojums</i>
<b>Rajons, kurā pašvaldība atrodas</b>	Gulbenes
<b>Pašvaldības administratīvā centra nosaukums</b>	Galgauskas ciems
<b>Administratīvā centra attālums līdz rajona pilsētai, km</b>	18
<b>Pašvaldības teritorija, km<sup>2</sup></b>	98
<b>Pašvaldības teritorijai pieguļošās administratīvās teritorijas(nosaukums)</b>	Daukstu, Beļavas, Tirzas, Lejasciema un Jaungulbenes pagasti
<b>Nozīmīgākie ceļi</b>	Gulbene - Tirza, Gulbene - Smiltene
<b>Nozīmīgākās inženiertehniskās komunikācijas</b>	Sakaru kabeļi Vietējo ceļu tīkls Galgauskas pagasta teritorijā Ūdens un kanalizācijas sistēma. Galgauskas pagastu ar elektroenerģiju nodrošina VAS "Latvenergo" Stacionāro telekomunikāciju tīklu Galgauskas pagastā nodrošina SIA " Lattelekom".
<b>Novada veidošanās perspektīva(kādas pašvaldības apvienosies, kur veidosies pašvaldības centrs)</b>	Nav zināms Pēc valdības projekta datiem tiks veidots Gulbenes rajona novads ar administratīvo centru - Gulbene, kopējo iedzīvotāju skaitu - 21332
<b>Uzņēmējdarbība pagastā</b>	Galgauskas pagastā ir 30 zemnieku saimniecības un 294 piemājas saimniecības. Vienas no lielākajām zemnieku saimniecībām ir z/s „Lācīši”–pamatdarbības veids–graudaugu un rapša audzēšana, kaltēšana, z/s „Torņkalns”, kuru pamatdarbības veids–graudkopība un eļļas augu audzēšana, lauksaimniecības pakalpojumi un mežizstrāde, z/s „Kalna Malieši”–piena lopkopība, z/s „Musteri” – piena lopkopība un citas. Pagastā uzņēmējdarbību veic arī KKS „Kopdarbs”– pamatdarbības veids lauksaimniecības pakalpojumu sniegšana . I/u „Gusts” - veikals–

	tirdzniecība (pārtikas un citas pirmās nepieciešamības preces).SIA „Audzes”–sniedz meža tehnikas pakalpojumus, kā arī veic meža tehnikas remontu.
<b>Pašvaldības teritorijas reljefa raksturojums</b>	Paugurains Galgauskas pagasta teritorijas lielākā daļa atrodas Alūksnes augstienes Gulbenes paugurvalnī, ZR stūrī iesniedzas Tālavas zemienes Trapenes līdzenumā. Augstākais paugurs - Torņa kalns
<b>Nozīmīgākās ūdenstilpes un ūdenstece Galgauskas pagastā</b>	Vijata, Tirza un Gauja. Lielākā ūdenstilpe ir Galgauskas ezers. Tirza - Gaujas labā pieteka Cēsu, Gulbenes un Madonas rajonā. Garums - 80 km, baseina platība 754 km <sup>2</sup> .Gada notece 0.18 km <sup>3</sup> . Kritums 157 m (2.0 m/km) Tirza iztek no Ezernieku ezera, Piebalgas pauguraines centrālajā daļā. Gulbenes rajonā Tirza tek gar Druvienas pagasta robežu cauri Galgauskas, Lejasciema un Tirzas pagastam. Gandrīz līdz Pērlei (Liezēres - Druvienas ceļam) Tirza turpina līkumot pa mežiem klātām starp spraugu ieplakām. Tālāk tā nonāk plašā ielejā, ko aizņem pļavas, vietām arī mežs. Vairākos posmos Tirzai ir ļoti izteikti meandri un daudzām vecupēm un vietumis ar nelielām salīņām. Tuvojoties Tirzai, kur upes krastos sastopami devona ieži, upes ieleja sašaurinās un meandri kļūst slaidāki. Devona iežu atsegumi sastopami arī posmā no Tirzas līdz Galgauskai - pie Galgauskas bijušās ūdensdzirnavas.
<b>Sateces baseins</b>	Gaujas – Daugavas baseina robežšķirtne
<b>Raksturīgākās ekosistēmas</b>	Līdz Galgauskai Tirzā ir sastopami devona iežu atsegumi, 43% teritorijas aizņem meži.  Lielākais purvs ir jaukta tipa Salas purvs. Lielī smilts karjeri atrodas Lielpurvos un Dobupos.



### 1.3 Pašvaldības pamatvērtības

- Attīstīta kultūrvēsturiskā vide
- Stabila infrastruktūra
- Pagasta teritorijas ģeogrāfiskais stāvoklis rajonā un ekoloģiski nepiesārņota vide
- Labs un kvalitatīvs ceļu tīkls ar kaimiņos esošajām pašvaldībām
- Lauku tūrisma pakalpojumu sniegšana
- Bagātīgi mežu resursi
- Kvalitatīva pamatizglītības iegūšanas iespējas Galgauskas pamatskolā
- Laba iedzīvotāju bibliotekārā apkalpošana un informācijas sniegšana

### 1.4. Pašvaldības nākotnes vīzija

Balstoties uz Galgauskas pagasta teritorijas attīstības programmu, plānojumā tiek noteikta šādas pagasta nākotnes vīzijas:

Ekonomiski attīstīta Galgauskas pagasta teritorija - nodrošināta iedzīvotāju labklājība, stabila infrastruktūra, augsts izglītības un kultūras līmenis.

Lai veicinātu Galgauskas pagasta attīstību, jāpilnveido daudzas nozares. Lai to paveiktu tiek izvirzīti šādi mērķi:

- Ø *Dabai draudzīgas vides nodrošināšana* - pagasta attīrīšanas iekārtu rekonstrukcija, Vijatas gultnes iztīrīšana
- Ø *Kultūrvēsturiskās vides saglabāšana* - novadpētniecības darba turpināšana, kultūras tradīciju pilnveidošana
- Ø *Bezdarba līmeņa mazināšana* - lauksaimniecības nozares attīstība, intensīva lauku tūrisma attīstība, jaunu pakalpojuma sfēras uzņēmumu veidošana, individuālās uzņēmējdarbības attīstība pagastā, sabiedriskā darba vietu nodrošināšana bezdarbniekiem.
- Ø *Izglītības līmeņa paaugstināšana* - kvalitāti izglītībā Galgauskas pamatskolā
- Ø *Kvalitatīva veselības un sociālā aprūpe pagastā*

Kā viena no Galgauskas pagasta attīstības iespējām ir administratīvi teritoriālā reforma, kuras mērķis ir izveidot ekonomiski attīstīties spējīgas administratīvas teritorijas ar vietējām un reģionālām pašvaldībām. Gulbenes rajonā ir pieņemts lēmums veidot novadu, iekļaujot visas rajonā esošās pašvaldības ar centru Gulbenes pilsētā.

Veiksmīgas teritoriālās reformas gadījumā veidosies ciešāka sadarbība starp pagastiem, kas nodrošinātu kvalitatīvu un daudzveidīgāku pakalpojumu sniegšanu iedzīvotājiem.

## 2. TERITORIJAS PAŠREIZĒJĀS IZMANTOŠANAS APRAKSTS UN TERITORIJAS ATTĪSTĪBAS PRIEKŠNOTEIKUMI

### 2.1 Galgauskas pagasta vispārējais fiziski ģeogrāfiskais raksturojums

Galgauskas pagasts atrodas Gulbenes rajona rietumu daļā, Gulbenes administratīvajā teritorijā. Galgauskas pagasta teritorijas lielākā daļa atrodas Alūksnes augstienes Gulbenes paugurvalnī, ZR stūris iesniedzas Tālavas zemienes Trapenes līdzenumā. Galgauskas pagasta platība ir 98 km<sup>2</sup>. Galgauskas pagasta reljefā vērojams, kā Vidzemes augstienes virzienā uz Ziemeļiem nolaideni pāriet Vidusgaujas ieplakā, bet Z - R virzienā aizstiepas Gulbenes paugurvalnis.

Galgauskas pagastā ir vairāki pakalni, kurus varētu pieskaitīt pie Gulbenes paugurvaļņa, kas sākas Alūksnes augstienē un turpinoties uz D - A, pāriet Vidzemes centrālajā augstienē.

Kopumā Galgauskas pagasta reljefs ir viegli viļņots, ar vērojamām atšķirībām atsevišķās daļās.

Pēc iedzīvotāju skaita Galgauskas pagasts ir trešais mazākais pagasts Gulbenes rajonā.

Lai gan Galgauskas pagasts nav liels pēc teritorijas, tomēr tas ir diezgan bagāts ar dažādiem arhitektūras, arheoloģijas, kā arī kultūras pieminekļiem. No tiem 4 arheoloģijas un 6 vietējās nozīmes arhitektūras pieminekļi. Būtiska nozīme ir daudzajiem īpaši aizsargājamajiem kokiem, ka būtiski papildina pagasta ainavu.

Augstākais paugurs pagastā ir Torņa kalns (158,9 m vjl.). Lielākās upes: Tirza un tās pieteka - Vijata, Gosupe un Lāčupīte. Līdz Galgauskai Tirezā sastopami devona iežu atsegumi. Vijatā Galgauskā izveidots centra dīķis. Lielākā ūdenstilpe ir Plēķu dīķis (platība 1,5 ha). Pagasta ZR stūrī atrodas daļa Galgauskas ezera. Aptuveni 43% Galgauskas pagasta teritorijas aizņem meži. Lielākais purvs ir jauktā tipa Salas purvs, tā platība - 193 ha. Lielākie smilts karjeri atrodas Lielpurvos un Dobupos.

#### 2.1.1 Ģeoloģiskās uzbūves raksturojums

Galgauskas pagasta teritorijas ģeoloģiskā uzbūve nav pārāk sarežģīta un uzskatāma par samērā labi izpētītu. Iepriekšējos gados te mērogā 1:200 000 veikta ģeoloģiskā, hidroģeoloģiskā, inženierģeoloģiskā, gravimetriskā un aeromagnētiskā kartēšana. Pagājušā gadsimta II pusē pagastā pabeigta arī melioratīvā (meliorācijas darbu vajadzībām) kompleksā hidroģeoloģiskā un inženierģeoloģiskā kartēšana mērogā 1:50 000. Šajā laikā veikti arī derīgo izrakteņu, pārsvarā smilts un grants, meklēšanas un izpētes darbi.

Pagasta teritorijā līdz mūsdienām izurbti 28 urbumi, tajā skaitā 3 ģeoloģiskās kartēšanas, 10 – derīgo izrakteņu meklēšanas nolūkiem un 15 – ekspluatācijas pazemes ūdens ieguvei. Urbumu dziļums mainās no dažiem līdz - 136 metriem (fermā “Birstalas”).

### 2.1.2 Derīgo izrakteņu resursi

Gulbenes rajonā, tai skaitā arī Galgauskas pagastā teritorijā, pagājušā gadsimta II pusē veikti kā ģeoloģiskās kartēšanas, tā arī derīgo izrakteņu meklēšanas un izpētes darbi, kuru gaitā iegūtas samērā izsmeļošas ziņas ne tikai par zemes dzīļu uzbūvi, bet arī par nogulumu segā sastopamajiem derīgajiem izrakteņiem. Iegūtie izziņas materiāli liecina, ka pagasta teritorijā nav sastopamas rūpnieciskas nozīmes kaļķakmeņi, dolomīta un ģipšakmeņa atradnes, jo ģipšu izgulsnēšanai savulaik te nav bijuši labvēlīgi ģeoloģiskie apstākļi, bet kaļķakmeņu un dolomīta iegulas atrodas lielā dziļumā un to ieguve nav iespējama.

Par rūpnieciskas nozīmes derīgajiem izrakteņiem pašreiz pagastā diemžēl var uzskatīt tikai pazemes ūdeņus un dažas kūdras iegulas.

Pēc MK 2005.gada 21. jūnija noteikumiem Nr.449 *“Zemes dzīļu izmantošanas licenču un bieži sastopamo derīgo izrakteņu ieguves atļauju izsniegšanas, ka arī ģeoloģiskās informācijas izmantošanas vispārīgā kārtība”* derīgo izrakteņu krājumu izpētei, ieguvei un uzskaiti tiek piemērota derīgo izrakteņu krājumu klasifikācija, kas nosaka vienotas prasības to iedalīšanai kategorijās atbilstoši ģeoloģiskās izpētes detalizācijai:

- **A kategorijā** jeb izpētītos krājumos,
- **N kategorijā** jeb novērtētos krājumos,
- **P kategorijā** jeb prognozētos krājumos.

Vienā atradnē iespējami kā A tā N kategorijas krājumi, bet teritorijas ar prognozētajiem krājumiem sauc par perspektīvajiem laukumiem (laukiem).

#### 2.1.2.1 Smilts un grants

Smilts-grants maisījums ir ļoti liela saimnieciska nozīme un Latvijas zemes dzīlēs tas ir visplašāk sastopamais derīgais izraktenis, kuru veido vairāk vai mazāk noapaļotas iežu atlūzu un minerālu graudiņu sakopojums.

Smilts un grants maisījums izmantojams daudzās tautsaimniecības nozarēs: betona, būvjavu un silikātķieģeļu izgatavošanai, ceļu būvēs, uzbērumu veidošanai būvlaukumos u.c. Jautājumā par smilts un grants klasifikāciju nav vienprātības. Pašlaik Latvijā būvniecības praksē par smilti uzskata materiālu ar graudiņu izmēriem no 0,14 līdz 5 mm, bet par granti – 5 – 70 mm graudus. Dažreiz 20-70 mm frakciju dēvē par oļiem, bet lielāku par 70 mm – par akmeņiem.

Savukārt pēc Eiropas normatīviem par smilti, jeb smalku minerālmateriālu, būtu jāuzskata graudiņus mazākus par 4-2 mm. Šajos normatīvos pazemināta arī smilts smalko graudu apakšējā robeža – 0,063 mm.

Latvijā smilts un grants atradnēs produktīvo slāņkopu pārsvarā veido smilts un tikai atsevišķos starpslāņos dominē grants un oļu frakcija. Šī materiāla kvalitāti parasti nosaka ne tikai graudiņu izmēri, bet arī to sastāvs. Svarīgākais kvalitātes rādītājs ir magmatisko iežu graudiņu daudzums maisījumā, jo šie ieži ir stiprāki un arī salizturīgāki. Rupjākās un izturīgākās grants frakcijas izmantojamas betonā kā pildviela, bet smilts – kā būvjavu sastāvdaļa, ceļu būvēs, uzbērumu veidošanai būvlaukumos u.c.

Atbilstoši normatīvajiem dokumentiem, dabas resursu nodokļa noteikšanai, maisījumu, kurā grants graudu saturs ir mazāks par 15%, uzskata par smilti, bet materiālu ar grants frakcijas saturu lielāku par 15% – par smilts-grants maisījumu. Šāda attiecība tiek ievērota arī atradņu klasifikācijā.

Pagājušā gadsimta II pusē Gulbenes rajonā veikti diezgan plaši smilts-grants atradņu meklēšanas un ģeoloģiskās izpētes darbi. Nelielos apjomos šie darbi skāra arī Galgauskas pagasta teritoriju. Diemžēl rūpnieciskas nozīmes smilts-grants iegulas pagasta teritorijā toreiz te netika uzietas. Taču, ņemot vērā, ka Galgauskas pagasta dienvidu daļā kvartāra segas uzbūve maz atšķiras no kaimiņu – Daukstu pagasta ziemeļu daļā izplatīto kvartāra nogulumu segas sastāva un uzbūves, kur līdzīgos smilšainajos fluvioglaciālo nogulumu izplatības laukos savulaik atklātas un izpētītas divas smilts-grants iegulas, nav izslēgts, ka, veicot detalizētākus ģeoloģiskās izpētes darbus, nelielas smilts-grants iegulas varētu tikt atklātas arī pagasta dienvidrietumu daļā, jo te zināmi aptuveni līdzīgi fluvioglaciālo nogulumu izplatības lauki.

Pagaidām, kamēr pagasta teritorijā nav atklātas ne grants, ne smilts atradnes, ceļu būvēm un citām būvniecības vajadzībām šis materiāls ievedams no tuvākajiem karjeriem, kur pašlaik notiek tā ieguve.

### **2.1.2.2. Kūdra**

Informācija par pagasta kūdras resursiem sagatavota balstoties un Kūdras fondu un purvu pētījumu materiāliem. Jāatzīmē, ka informācija, kas atrodama Kūdras fondos iegūta no 1951. līdz 1957. gadam veicot lauku pētījumus.

Pagasta teritorijā atrodas 36 kūdras atradnes. Par kūdras atradnēm uzskata purvus, kuru kūdras krājumus ir iespējams saimnieciski izmantot: purvu platība nulles robežās ir lielāka par 1 ha, bet rūpnieciski izmantojamā dziļuma (0,9 m) robežās lielāka vai vienāda par 1 ha un kūdras vidējais dziļums tajā ir lielāks par 1m. Ziņas par pagasta teritorijā esošajām kūdras atradnēm vai parādītas kartē – Galgauskas pagasta teritorijas pašreizējā izmantošana.

Atradņu platība mainās no 1 līdz 193 ha, bet kūdras resursi tajās no 4 līdz 4075 tūkst.m<sup>3</sup>. Kopējā atradņu platība ir 851 ha un tajās sakopoti 9,338 milj. m<sup>3</sup> lieli kūdras krājumi. Nozīmīgākā

atradne ir *Salas purvs* (kūdras fonda Nr. 3154), kas atrodas pagasta centrā, austrumos no Galgauskas. Pārējās atradnes ir mazākas. Vairums purvu veido zemā tipa kūdra, bet satopamas arī augstā un pārejas tipa iegulas. Kūdru var rekomendēt izmantot lauksaimniecībā kā mēslojumu. Taču jāatzīmē, ka pagasta purvi nav pietiekami pētīti, krājumi atbilst P kategorijai un to tūlītēja izmantošana nav iespējama.

Galgauskas pagastā esošo kūdras atradņu saraksts redzams 3. pielikumā.

### 2.1.3 Pazemes ūdeņu resursi, to aizsargātība

Pazemes ūdeņi pagasta teritorijā sastopami dažāda vecuma nogulumiežu slāņkopās. Pēc ūdens apmaiņas intensitātes un tā ķīmiskā sastāva artēziskā baseina griezumā izdala trīs praktiski izolētas hidroģeoloģiskās zonas: aktīvās ūdens apmaiņas zonu, palēninātas ūdens apmaiņas un stagnanto (loti apgrūtināto) ūdens apmaiņas zonu. Par robežu starp šīm zonām Latvijā tiek pieņemti divi galvenie ūdens sprostsļāņi: Narvas svīta un ordovika-silūra slāņkopa. Ūdens pārtece starp šīm zonām iespējama nelielos apjomos tikai plaisu un lūzumu zonās.

Praktiska saimnieciska nozīme pašlaik ir tikai aktīvajai ūdens apmaiņas zonai, kas aptver kvartāra un pirmskvartāra ūdens horizontus līdz Narvas sprostsļānim. Tajā ietilpst kā gruntsūdeņi, tā arī artēziskie ūdeņi. Galgauskas pagasta robežās aktīvās ūdens apmaiņas zonas biezums svārstās 350-370 m robežās.

Kopumā pagasts ir labi nodrošināts ar pazemes saldūdens krājumiem, jo jebkurā vietā, tikai dažādā dziļumā, var atrast nepieciešamo ūdens daudzumu.

Bezspiediena ūdeņi jeb gruntsūdeņi izplatīti dažādas ģenēzes kvartāra nogulumu augšējā daļā. To ieguluma dziļums svārstās no 0,1 m purvos līdz 6-8 m pauguru virsotnēs, visbiežāk 1-3 m dziļumā. Ūdens saturošo smilšu biezums parasti ir neliels, jo pagasta teritorijas lielākajā daļā nogulumu virskārtu veido morēnas smilšmāls un mālsmilts, kuros sastopamo (smilts slāņos un lēcās) sporādisko gruntsūdeņu resursi ir visai niecīgi.

Artēziskie jeb spiedienūdeņi izplatīti gan kvartāra, gan pirmskvartāra nogulumos. Tie aizpilda smilšaino nogulumu poras, kā arī karbonātisko iežu plaisas un kavernas.

Kvartāra segas biezums Galgauskas pagastā mainās no dažiem līdz 25-35 metriem. Vietās, kur ir lielāks kvartāra nogulumu biezums, morēnas smilšmālā un mālsmilts sastopami vairāki ūdeņi saturoši smilts un smilts-grants slāņi vai lēcas, kas veido starpmorēnu ūdens horizontus. Pārsvarā to biezums ir neliels un ūdens daudzums tajos arī ir niecīgs.

Pirmajam no zemes virsas – Stipinu ūdens horizontam, kas izplatīts ļoti ierobežotā teritorijā pie pašas pagasta rietumu robežas, praktiskas nozīmes nav, jo horizonta ūdeņi saturošo

dolomītu biezums ir neliels (2-4 m). Savukārt Ogres ūdens horizonts, kas izplatīts visā pagasta teritorijā, varētu kalpot kā alternatīva ūdensapgādei no dziļākajiem horizontiem. Taču ūdeni saturošo smilšakmeņu biezums, kā arī to filtrācijas īpašības ir ļoti mainīgas, tādēļ tikai dažviet urbumi varētu nodrošināt ūdens iegūvi līdz 100-200 m<sup>3</sup>/dnn. Jāatzīmē, ka šis ūdens horizonts pagastā joprojām netiek izmantots.

Pirmais no zemes virspuses artēziskais ūdens horizonts, kas izplatīts un pašlaik tiek izmantots visā pagasta teritorijā, un jebkurā tā vietā raksturojas ar ievērojamiem resursiem, ir Pļaviņu – Daugavas horizontu komplekss. Ūdeni tajā satur plaisainie dolomīti. Merģeļa un māla starpslāņi koncentrējas šī kompleksa vidējā daļā – Salaspils horizontā. Tāpēc no savulaik 15 šajā kompleksā ierīkotajiem urbumiem, 14 urbumi bija uz Daugavas ūdens horizontu un tikai viens – apvienotajā Pļaviņu – Salaspils horizontā. Pašlaik pagastā šā horizontu kompleksa artēziskos ūdeņus izmanto tikai 6 objektos (ciem. Rimstavas – centrs, “Sutiņu” mājās, Galgauskas ciemā, z/s “Ainavas”, fermā “Zemītes”, meh. sektors pie “Gailīšiem”). Šo urbumu dziļumi mainās no 63,0 līdz 136,0 m, bet to debiti – no 0,5 līdz 4,1l/sek.

Zem Pļaviņu – Salaspils – Daugavas svītu karbonātiskajām slāņkopām iegul apjomīgs terīgēno iežu komplekss – Amatas, Gaujas, Burtnieku un Arukilas svītu galvenokārt smilšakmeņi un aleirolīti, kuros ietvertie pazemes ūdeņi uzskatāmi par visdrošāko ūdens avotu visā Gulbenes rajonā. Taču, ekonomisku apsvērumu dēļ (lielāks dziļums- t.i. sākot ar 140-150 m) šie ūdens horizonti Galgauskas pagastā pašlaik netiek izmantoti.

Noslēdzot aktīvās ūdens apmaiņas zonas aprakstu, nepieciešams atzīmēt, ka apsekojot Galgauskas pagasta artēziskos urbumus dabā, konstatēts, ka pēdējos gados pagasta teritorijā izurbti 2 ekspluatācijas urbumi (“Muižu” mājas un z/s “Vecsētas”, fermā “Malieši”).

Pie dzeramajiem ūdeņiem pieskaita pazemes saldūdeņus ar mineralizāciju (sausnas atlikumu) zemāku par 1 g/l, hlorīdu un sulfātu koncentrāciju zemāku par 250 mg/l un dzelzs saturu ne augstāku par 0,2 mg/l. Tāds ir pazemes ūdens raksturojums, kura dabiskais sastāvs ir maksimāli tuvs “Dzeramā ūdens obligātajām nekaitīguma prasībām”.

Gruntsūdeņiem un artēziskiem saldūdeņiem ir līdzīgs ķīmiskais sastāvs, bet tiem piemīt dažādas ūdens kvalitatīvās īpatnības. Sakarā ar gruntsūdeņu īso aprites ciklu zemes dzīlēs, tie parasti ir mazāk mineralizēti un mīksti. Nelielā dziļumā iegulošajās, labi filtrējošās smiltīs sastopami gruntsūdeņi ar mineralizāciju 0,06-0,15 g/l. Dzelzs koncentrācija šādos ūdeņos ir zemāka par 0,2 mg/l. Tomēr šo gruntsūdeņu resursi ir necīgi un izmantojami tikai lauku saimniecību un nelielu objektu ūdensapgādē.

#### **2.1.4 Mūsdienu ģeoloģisko procesu raksturojums**

Pagasta teritorijā no mūsdienu ģeoloģiskajiem procesiem izplatīta upju erozija un pārpurvošanās.

**Upju erozija** – saistīta ar gultnes procesiem. Upēm visā novada teritorijā raksturīgi sānu erozijas procesi. Sānu erozija pastiprinās palu laikā un lietavu periodā paaugstinoties ūdens

līmenim upēs un palielinoties straumes ātrumam. Ūdens plūsma parasti izskalo krastus upes līkumos, un gultnes erozijas rezultātā izlīdzinās upju garenprofili.

**Pārpurvošanās** – viens no mūsdienu ģeoloģiskajiem procesiem, kas norit salīdzinoši intensīvi, ja tam ir labvēlīgi apstākļi. Pie labvēlīgiem apstākļiem jāpieskaita salīdzinoši līdzenais reljefs, vāji caurlaidīgi nogulumi un nelabvēlīgi noteces apstākļi. Pārpurvošanās gaitā turpinās purvu augšana horizontāli un vertikāli. Pārpurvojamās teritorijās, kur ierīkoti nosusināšanas grāvji, purvu attīstības procesi ir stipri ierobežoti. Ja novadgrāvji tiek aizsprostoti, pārpurvošanās procesi atjaunojas. Bieži to ietekmē arī bebru darbība.

### 2.1.5 Klimats

Galgauskas pagastā ir viskontinentālākais klimats Latvijā - ar aukstu ziemu un samērā siltu vasaru. Pagastā klimats ir līdzīgs kā visā Latvijas teritorijā un neatstāj būtisku ietekmi uz lauksaimniecības, ūdenssaimniecības, atkritumu un citiem pakalpojumiem.

Vidējā temperatūra janvārī - 7,5°C, jūlijā +17°C. Gada vidējais nokrišņu apjoms 550 - 600mm. Veģetācijas periods 130 - 140 dienas.

- *Pagasta klimats piemērots visu tradicionālo lauksaimniecības kultūru audzēšanai*
- *Pagasta mitruma un siltuma apstākļi rada priekšnoteikumus dārzkopības, augļkopības attīstībai.*

### 2.2 Apdzīvojuma struktūra

Lai veidotu ilgtspējīgu un līdzsvarotu apdzīvoto vietu struktūru, tā tiek kvalificēta pēc dažādiem kritērijiem, pirmkārt tiek noteikta pagasta loma un vieta rajonā.

Galgauskas pagasta plānojumā, atbilstoši Vidzemes reģiona plānojumam, Galgauskas pagasta administratīvā teritorija tiek iedalīta:

- **Vietējās nozīmes apdzīvojuma centrs** - Galgauska, kas iedzīvotājiem nodrošina administratīvos, sabiedriskos, izglītības veselības, kultūras un citus pakalpojumus.

Uz Galgausku kā novada nozīmes centru ir attīstīts ceļu tīkls, kā arī tiek nodrošināta laba pagasta centra sasniedzamība.

Galgauskas ciemā ir pieejami šādi pakalpojumi – pašvaldības administrācijas pakalpojumi, pamatskola, pirmsskolas mācību iestāde, jeb bērnudārzs „Pīlādzītis”, divas

bibliotēkas, sabiedriskais interneta pieejas punkts pagasta bibliotēkā, pārtikas un rūpniecības preču

tirdzniecības vieta – I/u „Gusts”; notekūdeņu attīrīšana; atkritumu savākšana; centralizēta ūdensapgāde; publiski pieejamas atpūtas vietas – kultūras nams, sabiedriskais atpūtas centrs

„Lāčsalas”; sabiedriskā transporta kustība ar pieturvietu uz blakus esošajiem pagastiem un Gulbenes pilsētu; Galgauskas FVP, kur visi pagasta iedzīvotāji var saņemt pirmo nepieciešamo medicīnisko palīdzību; sociālais darbinieks – kas rūpējas par sociālo nodrošinājumu pagasta maznodrošināto iedzīvotāju vidū; iecirkņa inspektors un pasts. Šie pakalpojumi nepieciešami, lai noteiktā apdzīvojuma struktūra veicinātu teritorijas attīstību.

Galgauskas pagasta ciemata centrs Rimstavas - kur pakalpojumu klāsts ir salīdzinoši mazs. Rimstavās tiek sniegti tikai sabiedriskie pakalpojumi, kas saistīti ar tirdzniecības jomu – tas ir veikals, kas nodrošina vietējiem iedzīvotājiem - pārtikas, rūpniecības un citu pirmās nepieciešamības preču tirdzniecību, kā arī izbraukumu tirdzniecība. Rimstavu un tuvākās apkārtnes iedzīvotājiem tiek nodrošināta pārējo, nepieciešamo pakalpojumu pieejamība Galgauskā, kas atrodas tikai 3 km attālumā, kā arī tiek nodrošināta pietiekama sabiedriskā transporta satiksme un laba ceļu kvalitāte.

Vislielākā iedzīvotāju koncentrācija – 550 iedzīvotāji ir Galgauskas pagasta teritorijā. Vietējās nozīmes apdzīvojuma centrā Galgauska šobrīd koncentrējušies 196 iedzīvotāji, no kopējā pagasta iedzīvotāju skaita, bet Rimstavu ciemā ir koncentrējušies 88 iedzīvotāji. Galgauskas pagasts ir viens no mazākajiem un ekonomiski neaktīvākajiem Gulbenes rajona pagastiem.

Lai varētu dzīvē realizēt Galgauskas pagasta teritorijas apdzīvojuma struktūras attīstību, nepieciešams - rast risinājumu lauku apdzīvojuma saglabāšanai un lauku attīstībai; rast iespēju nodrošināt iedzīvotājus ar jaunām darba vietām un kvalitatīvu nepieciešamāko pakalpojumu pieejamību; uzņēmējdarbības un dažādu ražošanas iestāžu izvietošana pagasta teritorijā būtiski veicinātu apdzīvojuma struktūras paaugstināšanos un bezdarba līmeņa samazināšanos.

- ◆ *Būtiska problēma ir iedzīvotāju migrācija uz lielākām apdzīvotām vietām, kas saistīta ar perspektīvākām darba iespējām;*
- ◆ *Rast risinājumu lauku apdzīvojuma saglabāšanai un lauku attīstībai;*
- ◆ *Lai mazinātu iedzīvotāju migrāciju, nepieciešams veicināt uzņēmējdarbības attīstību pagastā, kā arī būtiski palielināt tūrisma un aktīvās atpūtas vietu skaitu, lai saglabātu lauku apdzīvojuma struktūru;*
- ◆ *Tiek veicināta arī sadarbība ar Gulbenes pilsētu, kas pagasta iedzīvotājiem nodrošina daudzveidīgu, plašu un pietiekamu pakalpojumu pieejamību;*



- ◆ *Gulbenes loma pagastu attīstībā pieaug, jo tā būs reģionā ekonomikas attīstības galvenais centrs un mezglu punkts;*
- ◆ *Paredzama pagastā esošo uzņēmumu pārstrukturizācija un modernizēšanās.*

### 2.3. Demogrāfiskā situācija

Galgauskas pagasts ir trešais mazākais pagasts Gulbenes rajonā, līdz ar to arī raksturojas ar mazu iedzīvotāju skaitu. 2000.gadā Galgauskas pagastā dzīvoja 839 iedzīvotāji, t.sk. 48,3 % vīriešu, 51,7 % sievietes, bezdarba līmeni 8,4 %, nacionālais sastāvs : 82 % latviešu, 11,8 krievu, 2,3 % baltkrievu. 2002.gada sākumā Galgauskas pagastā dzīvoja 815 iedzīvotāji, Tabulā 2.1 parādīts iedzīvotāju skaits 2003. un 2004.gadā un sociālā struktūra pašvaldības teritorijā:

2.1 tabula

Iedzīvotāju skaits un sociālā struktūra pašvaldībā

Rādītāji	Faktiskie dati		Prognoze	
	Uz 2003.gada sākumu	Uz 2004.gada sākumu	Uz 2005.gada sākumu	Uz 2008.gada sākumu
Iedzīvotāju skaits pašvaldībā kopā, t.sk.	809	774	775	790
Nodarbinātie (strādājošā vecumā)	162	150	168	-
Bezdarbnieki ( strādājošā vecumā)	47	39	35	32
Jaunāki par strādājošo vecumu	202	210	215	180
Pensionāri	398	382	372	
Iedzīvotāju skaits apdzīvotā vietā Galgauska	201	196	195	194

Uz 2005.gada 1.septembri Galgauskas pagastā reģistrēti 755 iedzīvotāji, tajā skaitā:

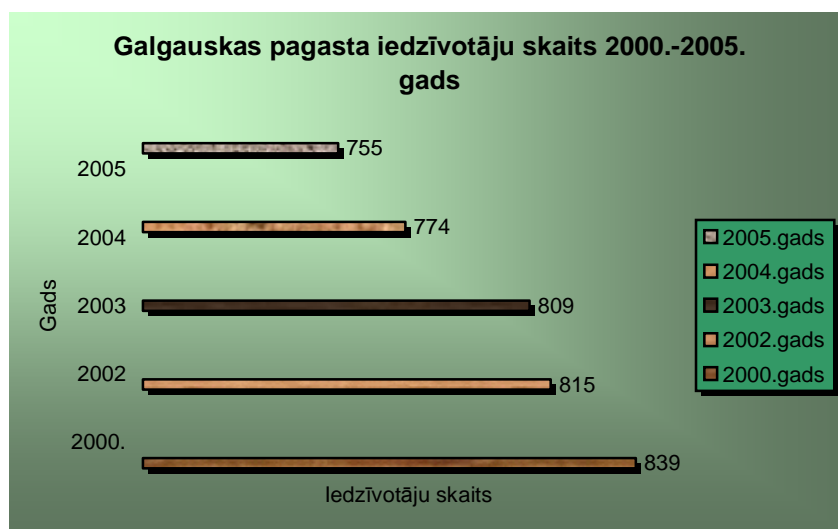
0-6 g - 47 Galgauskas pagasta iedzīvotāji,

6-15 g -103 bērni,

15-25 g -93 iedzīvotāji,

virs 25 g - 512 iedzīvotāji.

Kā redzam 2.1 attēlā iedzīvotāju skaitam Galgauskas pagastā ir liela tendence samazināties, tas galvenokārt raksturojas ar lielo, gados veco iedzīvotāju skaita pārsvaru pagastā.



Procentuāli, salīdzinot ar citiem pagastiem - lielākais iedzīvotāju samazinājums Gulbenes rajonā ir tieši Galgauskas pagastā, jo Galgauskas pagasts pieder pie tām nelielajām Gulbenes rajona pašvaldībām, kurās iedzīvotāju skaits nav lielāks par 1000 cilvēkiem. Iedzīvotāju dabiskās kustības saldo ir negatīvs, jo mirstība pārsniedz dzimstību

- ◆ *Perspektīvā, tuvākajos gados paredzams neliels iedzīvotāju skaita pieaugums*
- ◆ *Lai samazinātu iedzīvotāju migrāciju, nepieciešams veicināt uzņēmējdarbības attīstību, investīciju piesaisti, kā arī jaunu darba vietu radīšanu*
- ◆ *Uzlabot demogrāfisko situāciju, sniedzot iespējamo atbalstu jaunajām ģimenēm*

## 2.4 Zemes izmantošanas struktūra.

### 2.4.1 Zemes īpašumi un to izmantošanas struktūra pagastā

Pēc Valsts zemes dienesta datiem Galgauskas pagasta teritorijas kopplatība ir 9829,3 ha. Pagastā pārsvarā dominē lauksaimniecībā izmantojamās zemes ( LIZ ) - 4465,7 ha, tajā skaitā aramzeme - 3480,3 ha, augļu dārzi – 18,8 ha, pļavas -434,9 ha, ganības 531,7 ha, , kā arī mežu platības - 4414,2 ha, krūmāji - 171,1 ha, purvi – 81,7 ha, zeme zem ūdeņiem - 101,8 ha, zeme zem zivju dīķiem - 3,3 ha, pagalmi -116,3 ha, ceļu infrastruktūra -203, 00 ha, pārējās zemes - 275,5 ha un meliorēta LIZ zeme - 2778,4 ha.

Brīvā valsts zeme uz 2006.gada 1.janvāri pēc Valsts zemes dienesta datiem pagastā sastādīja 22,2 ha, tai skaitā - lauksaimniecībā izmantojamā zeme – 14,8 ha, krūmāji 3,3 ha un zeme zem ūdeņiem - 0,6 ha. Zemes izmantošanas struktūra pēc lietojuma redzama 2.2.tabulā.

2.2 tabula

**Zemes izmantošanas struktūra pēc lietojuma (pēc zemes bilances datiem)**

Īpašuma piederība	Zemes izmantošanas veids	Kopplatība, ha	%
<b><i>Galgauskas pagasta padome</i></b>			
	Lauksaimniecībā izmantojamā zeme (LIZ)	196.7	2.00
	Meži	15.6	0.16
	Krūmāji	6.4	0.07
	Purvi	4.9	0.049
	Zeme zem ūdeņiem	26.0	0.27
	Pagalmi	5.4	0,05
	Ceļi	33.7	0,34
	Dzīvojamo māju apbūve	2	0,02
	Sabiedriskā nozīmes objekti	2	0,02
	Rūpniecības objekti	1	0,01
	Satiksmes infrastruktūras objekti	22	0,22
	Inženiertehniskās apgādes tīkli un objekti	2	0,02
	Pārējie objekti	2	0,02
<b><i>Fizisko un juridisko personu lietojumi</i></b>			
	Lauksaimniecībā izmantojamā zeme (LIZ)	692.4	11,11
	Meži	70.4	1,46
	Krūmāji	20.1	0,27
	Purvi	30.1	0,45
	Zeme zem ūdeņiem	9.1	0,12
	Pagalmi	18.7	0,20
	Ceļi	3.4	0,045
	Dzīvojamo māju apbūve	2.0	0.02
	Sabiedriskās nozīmes objekti	-	
	Rūpniecības objekti	2	0,02
	Satiksmes infrastruktūras objekti	-	-
	Darījuma iestāžu un komerciāla rakstura apbūve	1	0.01
<b><i>Valsts lietojumi</i></b>			
	Lauksaimniecībā izmantojamā zeme (LIZ)	38.0	0,39

	Meži	2286.0	23,3
	Ūdeņi	-	-
	Krūmāji	5.2	0.05
	Purvi	0.3	0.003
	Zeme zem ūdeņiem	2.8	0,03
	Pagalmi	0.2	0,002
	Ceļi	121.3	1,23
	Dzīvojamo māju apbūve	-	-
	Sabiedriskās nozīmes objekti	-	-
	Rūpniecības objekti	-	-
	Satiksmes infrastruktūras objekti	8	0,8

#### 2.4.2. Lauksaimniecībā izmantojamā zeme

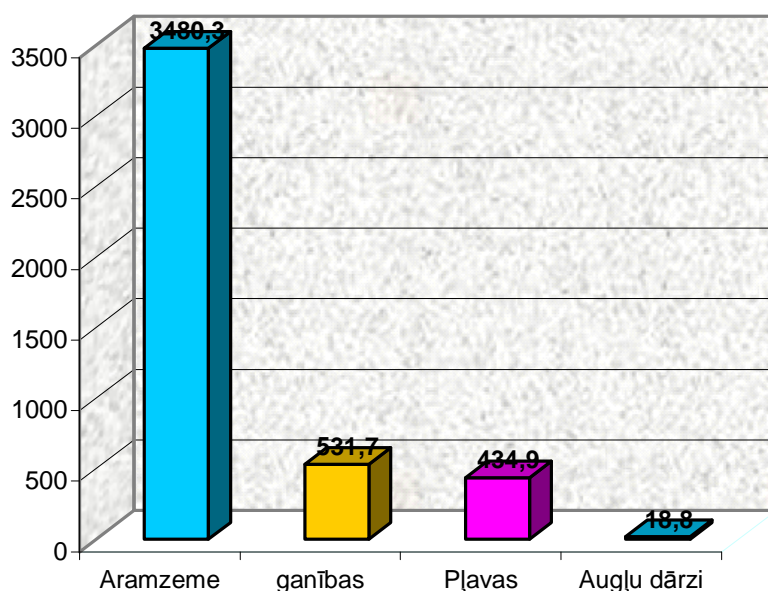
Lauksaimniecības zemēm Galgauskas pagastā ir svarīga loma bioloģiskās daudzveidības un lauku ainavas uzturēšanā. Galgauskas lauksaimniecībā izmantojamo zemju kopplatība ir 4465, 7 ha. No lauksaimniecībā izmantojamās zemes lielāko platību aizņem aramzeme - 3480, 3 ha, tad ganības - 531,7 ha, pļavas - 434,9 ha un augļu dārzi - 18,8 ha. Lauksaimniecībā izmantojamo zemju struktūra redzama 2.2 attēlā.

Meliorēti ir 2166,4 ha no lauksaimniecībā izmantojamajām zemēm.

Lauksaimniecībā izmantojamo zemju kopējā platība, kuru vērtība ir 50 un vairāk balles sasniedz 496 ha, tajā skaitā nacionālās zemes: tīrumu platība, neņemot vērā īpašumu robežas, pārsniedz 50 ha - 241,97 ha, rajona nozīmes: tīrumu platība mazāka par 50 ha.

2.2. attēls

Lauksaimniecībā izmantojamo zemju struktūra, ha



- ◆ *Pagasta plānojumā tiek paredzēta krūmājiem aizaugušās zemes transformēt mežsaimniecībā izmantojamajās zemēs*
- ◆ *Saglabāt lauksaimniecības zemju resursus primārās lauksaimnieciskās ražošanas vajadzībām: augkopība, lopkopība, augļkopība, netradicionālā lauksaimniecība, lauku tūrisms u.c.*
- ◆ *Veicināt lauksaimniecības un lauksaimnieciskās ražošanas attīstību pagastā*

### 2.4.3. Meži

Mežs ir ekosistēma, kurā galvenais organiskās masas ražotājs ir koki.

Mežs ir sarežģīta sistēma – tajā ietilpst gan dažāda vecuma koki, gan pameža un zemsegas augi un meža dzīvnieki, gan augsne ar tās bagātīgo faunu, baktērijām, aļģēm, un citām sīkbūtnēm.

Pēc Valsts Zemes Dienesta datiem, otru lielāko mērķa grupu aiz lauksaimniecībā izmantojamajām zemēm Galgauskas pagastā aizņem mežu platības - 4414,2 hektāri jeb 44 - 45 % no pagasta kopplatības. Mežos raksturīgi dažādi augšanas apstākļi, sugām bagāta augu un dzīvnieku valsts, to vidū arī retas un izzūdošas sugas. Izplatītākās koku sugas ir priede, egle un bērzs.

Meža nozarei ir svarīga nozīme dažādu attīstības mērķu sasniegšanā, un arī daudzu iedzīvotāju skaitam, kuru iztiku nodrošina meži.

Lielākais purvs pagastā ir jaukta tipa purvs -Salas purvs ar 181 ha kopplatību. Tas atrodas pagasta centrā, uz A no Galgauskas. Šis purvs ir kā nozīmīgākā kūdras atradne pagasta teritorijā. Purvi Galgauskas pagastā ir arī ūdens resursu glabātuves. Mežu un purvu teritorijas skatīt kartē nr.

- ◆ *Pēc mežu izciršanas jāveic izcirtumu apstādīšana ar mežierīcības plānos noteikto sugu*
- ◆ *Meži ir resurss mežsaimniecības un kokapstrādes attīstībai.*
- ◆ *Sekmēt meža nekoksnes vērtības izmantošanu aktīvās atpūtas vajadzībām: Sēņošanai, ogošanai, medībām, dabas takām u.c. veidiem.*
- ◆ *Purvi tiks izmantoti kā dzērveņu iegūšanas un audzēšanas vieta, kā arī kūdras ieguves vieta un tie ir arī ūdens resursu glabātuves*
- ◆ *Meži ir bioloģiskās daudzveidības saglabāšanas priekšnoteikums, pamats aizsargājamo teritoriju sistēmai, kas nodrošina ekosistēmu, sugu un ģenētisko resursu saglabāšanos.*

- ◆ *Meži ir piesārņojuma negatīvās ietekmes uz ūdenstilpnēm un ūdenstecēm samazinātāji, to saglabāšana ap ūdenstecēm un ūdenstilpnēm ir priekšnoteikums ekoloģisko procesu norisei.*

#### 2.4.4 Ūdeņi

Galgauskas pagastu var uzskatīt ar ūdeņiem bagātu. Pagastam cauri tek Tirzas upe un tās pietekas - Gosupe, Vijata (Vieta) un Lāčupīte. Visas pagastā esošās upes un pietekas ietilpst Gaujas baseinā.

Tirzas upei aizsargjosla ir 100 m, Gosupei, kuras garums ir 19 km, Vijatai, kuras garums ir 18 km un Lāčupītei, kuras garums ir 12 km - aizsargjosla ir 50 metri.

Lielākais ezers - Galgauskas ( 30.5 ha), Galgauskas ezerā zvejas tiesības pieder valstij. Pagasta teritorijā arī Plēķu dīķis, kurš plaši tiek apmeklēts vasaras sezonā, bet tagad zemes īpašnieki, kuri ir privatizējuši apkārtējās zemes, neļauj to apmeklēt.

Kā arī pagastā atrodas vairākas ūdenstilpes, kuras var redzēt 2.3. tabulā.

2.3 tabula

#### Galgauskas pagasta ūdenstilpju raksturojums

Nr. p.k.	Ūdenstilpes nosaukums	Platība, ha	Lietotāji, ierobežojumi	Aizsargjosla ne mazāka, kā ( m )
1.	Galgauskas ezers	30.5	Zvejas tiesības pieder valstij	100
2.	Birztalu dīķis	2.0	-	10
3.	Centra ūdenskrātuves	2.0	-	10
4.	Puķīšu ūdenskrātuve	3.0	-	10
5.	Plēķu ūdenskrātuve	7.5	Privātīpašums	10
6.	Zāgētavas dīķis	3.3	-	10
7.	Kopdarba jaunais dīķis	1.0	-	10
8.	Ratenieku dīķis	1.3	-	10

Tā kā ūdens resursi ir viena no Latvijas lielākajām dabas bagātībām, un arī Galgauskas pagasta bagātībām, tad ūdeņi kalpo kā lielisks tūristu un atpūtnieku piesaistes objekts.

Bet tomēr pagastā nav nevienas labiekārtotas peldvietas. “Noteikumi par virszemes un pazemes ūdeņu kvalitāti” (12.03.2002.. nr.118) nosaka vispārējās prasības peldvietu ierīkošanai un higiēnas prasības. Tie attiecas tikai uz peldvietu ūdeņiem, bet nav piemērojami tiem ūdeņiem, ko cilvēki izmanto rekreācijas vajadzībām kā peldūdeņus. Galgauskas pagastā nav oficiāli izveidotas peldvietas, bet atpūtas vajadzībām tiek izmantota Tirzas upe un peldvieta pie

Galgauskas HES. Galgauskas pagastā paredzēts izveidot peldvietu pie Bočku līča un Centra dīķī pie Galgauskas kultūras nama.

Galgauskas pagasta teritorijas plānojums paredz, ka motorizēto ūdens braucamrīku izmantošana atļauta visos publiskajos ezeros un upēs.

Lielāko ļaunumu ezeriem un upēm nodara dažādu notekūdeņu iepludināšana ezeros. Grūtāk ir novērst piesārņojumi no mazajiem, izkliedētajiem piesārņojuma avotiem – atsevišķām mājām un lauksaimniecības teritorijām. Lielākos piesārņotājus var likvidēt, uzbūvējot notekūdeņu attīrīšanas iekārtas un sodot uzņēmumus par neattīrītu notekūdeņu iepludināšanu ūdenstilpēs.

Ugunsdzēsības vajadzībām Galgauskas ciemā ir noteiktas 3 ūdenskrātuves (pie Galgauskas pagasta kultūras nama, pie dzīvojamās mājas „Vietaskrasts”, kā arī pie „Jaunbērziņu” mājām). Rimstavu ciemā ir noteiktas 4 ūdenskrātuves ugunsdzēsības vajadzībām (pie „Niedrīšu mājām”, netālu no bērzu birzs un pie „Stūrīšu” mājām). Ugunsdzēsības vajadzībām paredzētās ūdenskrātuves parādītas kartē „Galgauskas ciema plānotā (atļautā) izmantošana” un kartē „Rimstavu ciema plānotā(atļautā) izmantošana”.

- ◆ *Rajona plānojums iesaka aktīvās atpūtas un tūrisma izveidei izmantot Galgauskas ūdenstilpi;*
- ◆ *Ezeri ir būtisks resurss tūrisma attīstībai pagastā. Dabisko ūdenskrātuvju bagātība ļauj attīstīt rekreatīvo infrastruktūru, izmantojot ezerus makšķerēšanai;*
- ◆ *Perspektīvā jānodrošina labiekārtotu peldvietu izveidošana, ūdenstilpju sakopšana un uzturēšana, kā arī ūdenstilpju aizsardzība, lai tās netiktu piesārņotas;*
- ◆ *Upju un ezeru krastos jā saglabā dabiskās pļavas;*
- ◆ *Galgauskas pagasta pašvaldībai noteikt Galgauskas pagasta ūdens motorizēto un citu ūdens braucamrīku izmantošanas nosacījumus.*
- ◆ *Pagasta apdzīvotajās vietās ugunsdzēsības vajadzībām paredzētajās ūdenskrātuvēs, jānodrošina atbilstība būvnormatīva LBN -201-96 „Ugunsdrošības normas” p.7.9 un LBN 222-99 „Ūdens apgādes ārējie tīkli un būves” p.9.*

#### 2.4.5 Kapsēta

Galgauskas pagastā darbojas 1 kapsēta. Kapsēta ir īpaša teritorija, kas paredzēta mirušo apbedīšanai. Saistībā ar gruntsūdeņu plūsmām, apkārtējo teritoriju vides kvalitāti kapsētas izvietojums neietekmē.

- ◆ *Plānojumā netiek paredzēta teritorija jaunas kapsētas izveidei, jo esošās kapsētas platība pilnībā nodrošina esošās un plānotās vajadzības.*

## 2.4.6 Dzīvnieku kapsēta

Pagastā nav izveidota neviena vides prasībām atbilstoša dzīvnieku kapsēta. Galgauskas pagasta iedzīvotāji, zemnieki un uzņēmēji, kas nodarbojas lopu audzēšanas un lopkopības produkcijas ražošanas sektorā, ir noslēguši līgumus ar attiecīgiem uzņēmumiem, kas specializējušies un nodarbojas ar dzīvnieku izcelsmes, lopu un lopkopības blakusproduktu utilizāciju.

- ◆ *Pagasta teritorijas plānojumā netiek paredzēta speciāla vieta dzīvnieku kapsētas izveidei*

## 2.5. Dabas un kultūrvēsturiskais mantojums

### 2.5.1. Īpaši aizsargājamās dabas teritorijas

Plānošanas teritorijā ir noteiktas aizsargājamās dabas teritorijas, sugas un to dzīvotnes, ir noteikti mikroliegumi un biotopi, bet nav izveidota neviena Eiropas nozīmes aizsargājamās dabas teritorija Natura 2000.

### 2.5.2 Dabas pieminekļi un objekti

Galgauskas pagastā īpaši aizsargājami dabas objekti ir: dižkoks - Žuburu ozols (7m), ozols pie " Ozoliņu mājām" ( 5,2 m), ozols pie " Nikliņu" mājām ( 4m). Kā ģeomorfoloģiskais liegums - Tirzas upes malā pie " Pelēķu " mājām - Māzeru priede - dižkoks. Gulbenes rajonā ir virkne dabas objektu, kas zaudējuši valsts nozīmes īpaši aizsargājamo objektu statusu, tai skaitā arī Galgauskas pagasta -Plēķu laukakmens. Plēķu laukakmens no 2002. gada 30. aprīļa ar Galgauskas pagasta padomes lēmumu Nr.4.,3.p iekļauts vietējās nozīmes dabas aizsargājamo objektu sarakstā.

**Plēķu laukakmens** ir viens no lielākajiem laukakmeņiem Gulbenes rajonā.

Plēķu akmens atrodas Gulbenes rajona Galgauskas pagastā, Tirzas sāngravā (1km uz R no Plēķu mājām). Valsts aizsardzībā kopš 1977.gada. Izmēri 4,9x4,6x2,7m, apkārtmērs 14 metri. Akmens ir sarkanbrūns, lielkristālisks rapakivi granīts. Laukšpata kristālu diametrs līdz 3 cm. Akmenī ir 2 lielas plaisas.

Pagastā esošos dižkokus un aizsargājamus objektus nepieciešams marķēt ar normatīvajos aktos apstiprinātu speciālu zīmi, tādējādi veicinot to atpazīstamību un aizsardzību. Galgauskas pagasta īpaši aizsargājami koki redzami 2.4. tabulā.



2.4.tabula

**Īpaši aizsargājami koki Galgauskas pagastā**

Suga	Koka nosaukums	Koka apkārtmērs	Pagasts	Atrašanās vieta
Ozols	Ozoliņu	5,6	Galgauskas	100 m no " Ozoliņu " mājām
Vīksna	Miķītes	4,1	Galgauskas	200 m no " Miķītes " mājām
Ozols	Būmaņu	5,3	Galgauskas	120 m no izgāztuves " Būmaņi "
Vīksna	Milšu	5,3	Galgauskas	"Milšu" mājas pagalmā
Ozols	Žuburu	7,0	Galgauskas	70 m no " Žuburu " mājām
Liepa	Dzērvju	4,3	Galgauskas	200 m no " Tirzupes " mājām
Vīksna	Nikliņu	4,6	Galgauskas	Pie " Nikliņu " mājām.
Priede		3,4	Galgauskas	500 m Kaķiņu mājām ceļa malā

Galgauskas pagasts ir bagāts ar dažādiem dabas objektiem, galvenokārt skaistiem kokiem un akmeņiem, kas būtiski papildina Galgauskas pagasta ainavu. Šie koki ir, un arī būs nozīmīgi apskates un piesaistes objekti pagasta apmeklētājiem un tūristiem.

Vietējās nozīmes aizsargājamo dabas objektu statusu ( kokiem, akmeņiem ) ar pašvaldību lēmumu piešķirusi Galgauskas pagasta padome, šie dabas objekti redzami 2.5. tabulā.

2.5. tabula

**Vietējās nozīmes dabas objekti**

Objekti	Raksturojums	Atrašanās vieta
Ozols	4,1m	" Meiru " mājas pagalmā
Ozols	4,7m	150 m no izgāztuves "Būmaņi"
Vīksna	3,2m	Pie "Milšu" mājām
Bērzs	2,8m	Pie " Musteru 3 " mājām
Māzeru priede	Savdabīga 2,2m	Pie ceļa Galgauska - Plēķi
Lapegle	2,5m	Galgauskas kapsēta
Lapegle	2,1m	Galgauskas kapsēta
Bērzs	2,3m	Galgauskas kapsēta
Bērzs	2,1m	Galgauskas kapsēta
Vīksna	3,7m	Pie "Nikliņu" mājām
Ozols	4,8m	Pie "Nikliņu" mājām
Kļava	3,3m	Pie "Nikliņu" mājām

Priede	2,6m	Pie ceļa Stāķi - Galgauska
Liepa	3,5m	Pie " Lielkaļu" mājām
Ozols	4,1m	" Meiru" mājas pagalmā
Laukakmens	2 x3x2,2 m akmens atgādina milzu krēslu ar atzveltni	Pie " Ozoliņiem"
Laukakmens	3,8x2,8x1,6m	50m no ceļa Stāķi - Galgauska
Laukakmeņi	3,8x2,3x1,7m 2,8x2,0x2,1m apkārtmērs 11x1,4	"Klavānu" Mājas pagalmā
Dabas parks		Pie " Sīļu " mājām
Plēķu laukakmens	Sarkanbrūns rapakivi granīts, izmēri 4,9x4,6x2,7m, apkārtmērs 14m, 2 lielas plaisas	

Arī priede pie „Slaņķu” mājām, perspektīvā būtu vēl viens nozīmīgs koks, kam būtu piešķirams dabas objekta statuss.

Ir noteikti arī vairāki īpaši aizsargājamo teritoriju veidi, kas atrodas LVM A - Vidzemes mežsaimniecības valdījuma zemēs.

Mikroliegumi ir teritorijas ko nosaka, lai nodrošinātu īpaši aizsargājamas sugas vai biotopa aizsardzību ārpus īpaši aizsargājamās dabas teritorijās. Reizē ar mikroliegumu izveidošanu ap tiem nosaka buferzonas ( platības, kurās nosaka saimnieciskās darbības ierobežojumus, lai mazinātu intensīvās saimnieciskās darbības ietekmi uz īpaši aizsargājamo putnu sugu mikroliegumiem.

Savukārt īpaši aizsargājami meža iecirkņi tika veidoti, lai saglabātu atsevišķu dzīvnieku, augu, ķērpju vai sēņu sugu dzīvotnes, meža vides funkcijas. Dabiskie meža biotopi ir dabiskas mežaudzes, kur ir nodrošināta izdzīvošanas iespēja retām un apdraudētām sugām.

Tabulā 2.6 parādītas mežsaimniecības valdījumā esošās Galgauskas pagasta īpaši aizsargājamās teritorijas.

2.6.tabula

**Mežsaimniecības valdījumā esošās Galgauskas pagasta īpaši aizsargājamās teritorijas**

Aizsargājamās teritorijas veids		Apsaimniekotājs, platības veids 680707110
mikroliegums	Apogs, bikšainis	9,4
mikroliegums	Balodis,meža	9,0

mikroliegums	Dzenis, baltmuguras	2,9
mikroliegums	Dzenis, trīspirkstu	9,8
mikroliegums	„Antiņi” Īpaši aizsargājamais dabiskais meža biotops	0,9
mikroliegums	Mednis (trīs mikroliegumi)	130,3
Mikroliegums	Stārķis, melnais	20
Ūdens tilpju/teču aizsargjosla		81,2
Aizsargājamā zona gar ūdeņiem		53,3
Buferzona	Mednis	225,5
Buferzona	Stārķis, melnais	10
Kultūras piemineklis		0,8
Kultūras pieminekļa aizsardzības zona		57,7
Īpaši aizsargājamais meža iecirknis	Aizsargājамie meža biotopi	11,3
Īpaši aizsargājамais meža iecirknis	Audze ar izciliem kokiem	5,7
Dabiskie meža biotopi		115,3

- ◆ Pagasta mikroliegumu un Dabisko meža biotopu teritorijās jāievēro MK 2001.gada 30.janvāra noteikumu Nr.45 " Mikroliegumu izveidošanas aizsardzības un apsaimniekošanas noteikumi" -25., 29 punktus izveidotās prasības, t.i.
  - Mikroliegumos, kas izveidoti mežos ligzdojošu īpaši aizsargājamo putnu sugu aizsardzībai, aizliegta jebkāda veida darbība, kas ir pretrunā ar mikrolieguma izveidošanas mērķiem un uzdevumiem, iznīcina vai traucē attiecīgo īpaši aizsargājamo sugu, bojā tās biotopu
  - Mikroliegumos, kas izveidoti augu, sēņu, ķērpju un dzīvnieku sugu un biotopu aizsardzībai, aizliegta jebkāda veida darbība, kas ir pretrunā ar mikrolieguma izveidošanas mērķiem un uzdevumiem, iznīcina vai traucē attiecīgo īpaši aizsargājamo sugu, bojā tās biotopu, negatīvi ietekmē ekosistēmas struktūru
- ◆ Galgauskas pagastā fiziskajām un juridiskajām personām, kuru īpašumā atrodas kultūras piemineklis, jānodrošina to saglabāšana, uzturēšana un restaurācija.
- ◆ Jāturpina apzināt teritorijas un objekti, kuriem varētu tikt piešķirts aizsargājамu objektu statuss un vietējās nozīmes dabas objektu statuss
- ◆ Veicināt izpratni iedzīvotājos par interesantu un retu dabas objektu saglabāšanas un aizsargātības nepieciešamību
- ◆ Izveidot norādes Galgauskas pagasta nozīmīgākajiem apskates objektiem

### 2.5.3. Valsts aizsardzībā esošie kultūras pieminekļi

Kultūras pieminekļi ir kultūrvēsturiskā mantojuma daļa - kultūrvēsturiskās ainavas un atsevišķas teritorijas (senkapi, kapsētas, parki, vēsturisko notikumu norises un ievērojamu personu darbības vietas), kā arī atsevišķi kapi, ēku grupas un atsevišķas ēkas, mākslas darbi, iekārtas un priekšmeti, kuriem ir vēsturiska, zinātniska un mākslinieciska vai citāda kultūras vērtība, un kuru saglabāšana nākamajām paaudzēm atbilst Latvijas valsts un tautas, kā arī starptautiskajām interesēm.

Latvijas Republikā valsts pārvaldi un kultūras pieminekļu aizsardzībā un izmantošanā nodrošina Ministru kabinets un to realizē Valsts kultūras pieminekļu aizsardzības inspekcija, pamatojoties uz 1992.gada likumu " Par kultūras pieminekļu aizsardzību".

Saskaņā ar MK apstiprināto valsts kultūras pieminekļu sarakstu Galgauskas pagastā ir 10 vietējās nozīmes kultūras pieminekļi, to skaitā:

- 4 arheoloģijas tipa kultūras pieminekļi
- 6 arhitektūras tipa kultūras pieminekļi

2.7.tabula

#### Galgauskas pagasta vietējās nozīmes kultūras pieminekļu saraksts

Valsts aizsardz. Nr.	Pieminekļu vērtības grupa	Pieminekļu veids	Pieminekļu nosaukums	Pieminekļu atrašanās vieta	Pieminekļu datējums
4990.	Vietējās nozīmes	Arhitektūra	Galgauskas pamatskola	Galgauska	1937.g
823.	Vietējās nozīmes	Arheoloģija	Narātu senkapi ( Kara kapi)	Pie bij. Narātiem	
825.	Vietējās nozīmes	Arheoloģija	Bļoda kalns - Pilskalns	Pie Kaijām	
826.	Vietējās nozīmes	Arheoloģija	Ausenes pilskalns	Pie Lazdukalniem	
827.	Vietējās nozīmes	Arheoloģija	Ticānu senkapi(Kara kapi)	Pie Ticāniem	
4989.	Vietējās nozīmes	Arhitektūra	Galgauskas dziedāšanas biedrības nams	Galgauska	1924.g
4991.	Vietējās nozīmes	Arhitektūra	Galgauskas Sv. Jāņa	Galgauskas muižā	Ap 1850. -

			Kristītāja pareizticīgo baznīca		1860.g
4992.	Vietējās nozīmes	Arhitektūra	Galgauskas muižas apbūve	Galgauskas muižā	19.gs. s. - 19.gs. b.
4993.	Vietējās nozīmes	Arhitektūra	Meldera māja	Galgauskas muižā	Ap 1900.
4994.	Vietējās nozīmes	Arhitektūra	Saimniecības ēka	Galgauskas muižā	19.gs.1.c.

**Galgauskas pamatskola** - vietējās nozīmes arhitektūras piemineklis, par pamatskolas faktisko sākumu uzskatāms 1830.gads. Galgauskas skola tika uzskatīta par vienu no modernākajām skolām plašākā apkaimē. Pirmā ēka Galgauskā, ko parasti pamana ir skola. Galgauskas pamatskola celta 1937.gadā pēc J. Leimaņa un būvinženiera V. Bergkinda projekta. Tolaik tā bijusi viena no modernākajām skolām Latvijā. Skola paredzēta 150 skolēniem. Skola ir taisnstūrveida plāna funkcionālisma stila celtne ar skārda jumtu. Fasādi rotā nepamestu sarkano ķieģeļu joslas. Galgauskas pamatskola redzama 2.3 attēlā



**2.3 att. Galgauskas pamatskola**

**Narātu senkapi** - vietējās nozīmes arheoloģijas piemineklis, tā saucamie Kara kapi.. Atrodas kādas nelielas Tirzas pietekupītes malā. Apmēram 1 km uz Z no Tirzas stacijas, pie Narātu dzirnavām, netālu no Tirzas – Krapas lielceļa. Ir ziņas par kapenēs atrastām oglēm, māla podiem u.c. lietām. Narātu senkapi parādīti 2.4 attēlā.



2.4 Narātu senkapi

**Bļodas kalns ( pilskalns)** - vietējās nozīmes arheoloģijas piemineklis, Bļodas kalns atrodas ap 2 km uz dienvidrietumiem no Veišiem, tā sauktajā, Vietas silā Galgauskas pagastā. Pirmās ziņas par Bļodas kalnu kā pilskalnu iegūtas tikai 1986.gadā. Bļodas kalns ir 5 - 6 m augsts kalns, kuru no visām pusēm ietvēra purvainas lejas (daļa purvāju tagad nosusināti). Kalna plakumu, kura caurmērs ap 40 m, ieloko ap metru augsts lēzens valnis, kas visaugstākais ir rietumu pusē. Šis apļveida valnis arī kalnam devis nosaukumu - Bļodas kalns.

Bļodas kalnu veido viegla smilts. Nostāsti vēsta, ka kalnā nogrimusi baznīca. Kopumā Bļodas kalna nocietinājuma veids nav Latvijas pilskalniem raksturīgs. Bļodas kalns parādīts 2.5; 2.6 attēlos .



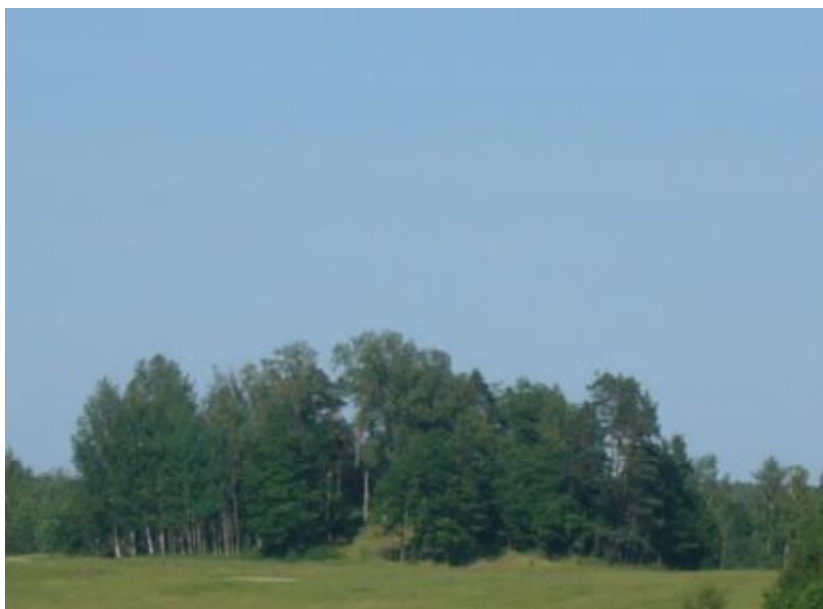
2. 5 att. Bļodas kalns



2. 6 att. Bļodas kalns

**Ausenes pilskalns** - vietējās nozīmes arheoloģijas piemineklis. Ausenes pilskalns atrodas Galgauskas pagastā 450 m uz dienvidiem no "Dzeņu" mājām un 500 m uz dienvidaustrumiem no "Lazdukalnu" mājām, lauku vidū. Pilskalns ierīkots nelielā, vidēji 5 - 6 m augstā uzkalnā. Kalna stāvākās nogāzes austrumu un dienvidaustrumu pusē līdz 10 m augstas; dienvidu nogāze vidēji stāva. R nogāzē, kas ir zemāka un lēzenāka, 2m zemāk par plakumu atrodas 2m plata it kā terase vai uzejas vieta. Kalna Z nogāze postīta ar grants ņemšanas karjeru. Kalna plakums –

ovāls, neliels, 15x30 m liels. Tā virsma ir izlīdzināta. Kultūrslāni pilskalna plakumā veido dažus desmitus cm bieza tumša smilts. Ausenes pilskalns – 2.7 attēlā.



2.7. att. Ausenes pilskalns

*Tīcānu senkapi* ( Kara kapi) - vietējās nozīmes arheoloģijas piemineklis, atrodas pie Tīcāniem. Vēlā dzelzs laikmeta ( 10.-12.gs) kapenes atrodas uz piekrastes purva malā. Līķi ir apglabāti zem līdzeniem uzkalniņiem, kuriem dažiem ir apkārt akmeņi. Kalns apaudzis priedēm un sastāv no dzeltenas smilts. Tīcēnu senkapi – 2.8 attēlā.



2.8 att Tīcānu senkapi

*Galgauskas dziedāšanas biedrības nams* - vietējās nozīmes arhitektūras piemineklis, kā kultūras piemineklis datēts ar 1924.gadu. Liela daļa līdzekļu un materiālu kultūras nama

celtniecībai nākusi ziedojumu veidā, dāvināts arī nama plāns – tā autors ir inženieris V. Bergkinds. 1927. gada 26. decembrī jaunuzceltais biedrības nams iesvētīts. Ēkas centrālais būvapjoms celts no sarkaniem ķieģeļiem ar divslīpju jumtu. Sākotnējais jumta segums – skaidas. Stipri izdedzis ugunsgrēkā 2002. gada martā. Pašreiz rit atjaunošanas darbi. Galgauskas dziedāšanas – biedrības nams – 2.9 attēlā.



2.9 att. Galgauskas dziedāšanas biedrības nams

*Galgauskas Sv. Jāņa Kristūtāja pareizticīgo baznīca* - 19. gadsimta vidū tika uzcelta pareizticīgo baznīca Tirzas upes labajā krastā, Galgauskā. Ēka ieaugusi pamežā. Interjera detaļas nav saglabājušās, izņemot daļēji izpostītas 2-as podiņu krāsnis, dekoratīvu koka margojumu un griestu gleznojumus. Plānojuma struktūra, kā arī ļoti bagātīgais ārējais, dekoratīvais noformējums vēl ir saglabājies. Taisnstūrveida plāna celtne ar apsīdu altāra daļā. Divi sīpolveida kupoli – virs altāra lielāks, virs ieejas – zvanu tonis ar mazāku kupolu. Aiz baznīcas ir baronu Mengdena dzimtas kapi. Otrā pasaules kara likvidēta, baznīca stāv nezimantota. Iekštelpas izdemolētas, saglabājušās altāra daļas margas, sienu gleznojums virs ieeja un krāšņu atliekas. Stipri ieaugusi kokos, ap baznīcas dārzu saglabājušies sētu laukakmens stabi. Baznīca parādīta trijos 2.10; 2.11; 2.12 attēlos.





2.10 att Sv. Jāņa Kristītāja pareizticīgo baznīca



2.11 att Sv. Jāņa Kristītāja pareizticīgo baznīca



2.12 att. Sv. Jāņa Kristītāja pareizticīgo baznīca

***Galgauskas muižas apbūve*** - veidojusies 19. gs.. Poļu laikos muiža piederējusi Golgowskim, no kā arī dabūjusi nosaukumu. No 17.gs fon Mendģenu dzimtas īpašums. Kungu māja bijusi šveiciešu tipa koka celtnē, kura nojaukta 20. gs. 20-os gados. Līdz mūsdienām no bijušajām muižas ēkām saglabāties visai maz, kuras arī ir sliktā tehniskā stāvoklī. Vairākas ēkas ir stipri pārbūvētas. Kugu māja bijusi koka ēka, celta šveiciešu stilā, nojaukta 20-30 ajos gados. Interesantākās no ēkām - melderu māja un pareizticīgo baznīca Tirzas upes labajā krastā.

Muižas apbūvē ietilps arī Tirzas upes pretējā krastā esošā Sv. Jāņa Kristītāja pareizticīgo baznīca, pie kuras fon Mendģenu dzimtas kapi.

***Melderu māja*** - vietējās nozīmes arhitektūras piemineklis, atrodas Tirzas upes krastā, kopš 70ajiem gadiem. Tā ir apmesta taisnstūrveida plāna vienstāva celtnē uz augsta cokolstāva. Divslīpju jumts ar nošļautiem galiem un jumta izbūvi. Jumta segums – kārneņi. Datēta ar 1900. gadu .Melderu māja - 2.13 attēlā.



2.13 att. Meldera māja

*Saimniecības ēka* - vietējās nozīme arhitektūras piemineklis, datēts ar 19. dāsimta 1. ceturksni. Atrodas Galgauskas muižā Tīrzas upes krastā. Tā ir neliela taisnstūrveida ēka, celta no sarkanajiem ķieģeļiem, apmesta. Fasādes apdarē saskatāmas klasicisma stila iezīmes. Divslīpju jumts. Saimniecības ēka – 2.14 attēlā.



2.14. att Saimniecības ēka

- ◆ *Galgauskas pagasta aizsargājамie objekti kalpo kā veiksmīgs tūristu piesaistes objekts;*
- ◆ *Turpināt kultūras pieminekļu apsaimniekošanu, sakopšanu un aizsardzību, veicināt kultūras pieminekļu atjaunošanu;*

- ◆ *Pagasta teritorijā esošo kultūras pieminekļu tehniskais stāvoklis vērtējams kā apmierinošs.*

## 2.6. Ainaviski vērtīgās teritorijas

Galgauskas pagasta teritorijā par vietējās nozīmes ainaviski vērtīgām teritorijām ir izdalītas, noteiktas un attēlotas šādas teritorijas:

**Galgauskas muižas apbūve** - šī ainava piesaista ar savu kultūrvēsturisko auru, ko rada Tirzas upes pretējā krastā esošie valsts aizsardzībā esošie kultūras pieminekļi - Sv. Jāņa Kristītāja pareizticīgo baznīca, Meldera māja un saimniecības ēka. Muižas apbūvē ietilps arī, fon Mendgenu dzimtas kapi. Kā arī šo ainavu pievilcīgu dara Tirzas upe un tās krasti. Tirzas upe caurloko visu muižas apbūves teritoriju, līdz ar to būtiski papildina šo ainavisko teritoriju un vizuālo vērtību. Tomēr vislielākā nozīme ainavas vizuālajā pievilcībā ir arī apkārtnes sakoptībai.

**Ainavu HES** apkārtnē rada pievilcības un sakoptības iespaidu. Tas atrodas skaistā meža ielokā, aptuveni 1km no Vijatas ietekas Tirzā. Šai teritorijai ainavisku vērtību piešķir mākslīgi izveidotais Ainavu Dzirnavezers, kā arī HES vajadzībām veidotais uzpludinājums uz Vijatas upītes. „Ainavās” izveidota arī tūrisma atpūtas vieta, kuru īpašnieki ir izveidojuši vizuāli pievilcīgu. Arī turpmākie viņu mērķi saistās ar to, lai saglabātu un izkoptu šo ainavisko teritoriju.

**Galgauskas ezers** – tas ir meža ezers. Ļoti ličains ezers, šaurs DA galā, platāks (450m) ZR galā, kur ir neliela saliņa un iztek strauts uz Gauju. Krasti lēzeni, krūmiem apauguši. Apkārt vilņots, smilšains morēnas līdzenums un meži.

**Plēķu ezers**, tā apkārtnē, kā arī **dabas parks pie „Sīļu”** mājām ir noteikti kā Galgauskas vietējās nozīmes ainavas.

Ņemot vērā Gulbenes rajona teritorijas plānojuma grozījumus, kā ainavu degradējoša teritorija ar stipri degradētu dabisko vidi, tiek izdalīta Galgauskas pagasta teritorija - bijusī **armijas raķešu bāze**.

- ◆ *Galgauskas pagastā neatrodas neviena rajona nozīmes ainaviska teritorija, tikai vietējās nozīmes ainaviskās teritorijas;*
- ◆ *Jaunu ainavu veidošana nesakoptās, pamestās un degradētās teritorijās;*
- ◆ *Uzņēmējdarbības un tūrisma pakalpojumu infrastruktūras attīstība saistībā ar ainavu telpas kvalitātes palielināšanu;*
- ◆ *Pastāvīga ainavu uzturēšana un kopšana.*

## 2.7. Vides kvalitāte

Galvenie vides kvalitāti ietekmējošie faktori Galgauskas pagastā:

### 1. *Atmosfēras piesārņojums.*

Galvenais atmosfēras piesārņotājs pagastā ir autotransports. Tā kā autotransporta kustība nav pārāk liela, tad nopietnus draudus videi tas nesagādās. Atmosfēras piesārņojums pagastā nav pārāk aktuāla problēma, jo pagasta teritorijā neatrodas lieli uzņēmumi un ražotnes, kas piesārņotu atmosfēru ar būtisku izmešu daudzumu.

### 2. *Ūdens piesārņojums.*

Viens no galvenajiem vidi piesārņojošiem objektiem pagastā ir tieši notekūdeņu attīrīšanas iekārtas. Jau vairākus gadus nedarbojas šīs attīrīšanas iekārtas. Jo nav pieļaujama Tirzas upes un visa Gaujas baseina piesārņošana. Ja Galgauskas pagastā nedarbosies attīrīšanas iekārtas, tas iespaidos ražošanas un tūrisma objektu attīstību pagastā. Viena no būtiskākajām problēmām ir tas, ka patreizējā notekūdeņu attīrīšanas iekārtas atrodas Vijatas upes aizsargjoslā (50 m), kas rada nopietnus draudus Vijatas upes turpmākai piesārņošanai. Tādēļ pašreiz tiek veiksmīgi realizēts projekts, par notekūdeņu attīrīšanas iekārtu rekonstrukciju.

### 3. *Armijas objekts*

Galgauskas pagastā atrodas bijusī armijas raķešu bāze un tā aizņem ievērojamu teritoriju - 520 ha, no kuras apbūvēta bijusi salīdzinoši tikai neliela daļa. Atbilstoši armijas izvirzītajiem armijas objektu vērtējuma kritērijiem, raķešu bāzes teritorija iekļauta 1. un 4. bīstamības grupā. Tās teritorijā kādreiz veiktas ķīmiskas teritoriju piesārņojošas darbības. Kā piesārņojošais objekts darbojies līdz 1990. gadam.

Tās teritorijā atrodas dziļas raķešu šahtas, kuras nav noslēgtas un rada tiešus draudus cilvēku dzīvībai un paaugstinātas traumatisma iespējas.

Atvērtās raķešu šahtas ir pazemes ūdens horizontu piesārņojuma avots. Radioaktivitātes mērījumi ir fona robežās. Armijas daļas atrodas ļoti daudz celtniecības un sadzīves atkritumu. Piesārņojums ar naftas produktiem nav konstatēts.

- ◆ *Raķešu bāzes atrašanās vietas patreizējais zonējums - zemessargu apmācību poligons.*
- ◆ *Galgauskas pagasta padome kopā ar rajona padomi, LR Vides Ministriju, Pašvaldību un reģionālās attīstības ministriju un Aizsardzības ministriju tiek paredzēta raķešu bāzes teritorijas rekultivācija.*

#### 4. *Citi vides kvalitāti pazeminošie faktori.*

Galvenais fakts, ar kuru pašreiz jārēķinās, ka HES ir izbūvētas un katrai ir lielāka vai mazāka ietekme uz apkārtējo vidi un ekoloģiju.

Viens no galvenajiem negatīvajiem faktoriem ir tas, ka ūdens līmeņa svārstībām ir negatīva ietekme gan uz pašas ūdenskrātuves, gan uz ūdensteces, kur ūdens tiek aizvadīts, ekosistēmām. Ir apgrūtināta piekrastes zonas dabiskā augu kopuma atjaunošanās, līdzinās teritorijās rodas pārpurvotas zemes ar nepastāvīgu augu eksistenci. Ūdens līmeņu svārstību rezultātā krasta līnijas ir nepastāvīgas, ūdensaugi tajās atmirst, arī zivis un mikroorganismi nespēj piemēroties šīm svārstībām. Īpaši krasi HES negatīvā ietekme jūtama arī attiecībā uz ūdens bioloģiskajiem resursiem. Tādēļ liela uzmanība ir jāpievērš HES darba režīmam.

Bioloģiskās daudzveidības samazināšanās notiek lauksaimnieciski intensīvi apsaimniekotajās platībās, kur netiek ievērotas aizsargjoslas, samazinot iespēju saglabāties dabiskajai videi raksturīgajiem augiem.

Aktuāls jautājums no vides aizsardzības viedokļa ir lauksaimniecības radītais piesārņojums. Kā piesārņotājas ir arī fermas, kas veic piesārņojošu darbību un tām atbilstoši MK noteikumiem Nr. 294 (09.07.2002)- 2. pielikums, punkts 5.1, (fermas intensīvai mājputnu un mājlopu audzēšanai, kurās var audzēt no 10 līdz 150 dzīvnieku vienībām (DV)), nepieciešamas saņemt apliecinājumus darbības veikšanai.

Intensīvo lauksaimniecības tehnoloģiju ietekme un Latvijas klimatiskie apstākļi sekmē augu barības vielu, pesticīdu u.c. savienojumu izskalošanos no augsnes.

Būtiski augsnes un gruntsūdeņu piesārņotāji ir sadzīves atkritumu izgāztuves „Būmaņi” un „Centrs”.

Kā arī pie potenciāli piesārņotajām vietām ir apzināta bijušā šķidro minerālmēslu un pesticīdu glabātuve starp viensētām „Salenieki” un „Pumpuri”.

- ◆ *Kā vides potenciālo piesārņotāju var minēt arī katlumājas. Tomēr ir radīti visi priekšnoteikumi, lai samazinātu to veidoto vides piesārņojumu, t.i. racionāli un efektīvi izmantojot enerģiju.*
- ◆ *Vides aizsardzībai būtiska nozīme ir dabas ekoloģiskās un ainaviskās daudzveidības saglabāšanai, lai tā pilnvērtīgi kalpotu kā kvalitatīva dzīves telpa, gan pašreizējai, gan nākamajām paaudzēm.*
- ◆ *Negatīvu ietekmi uz vidi rada arī sadzīves atkritumu un izgāztuvju iedarbība. Tādēļ pēc iespējas radikālāk un ātrāk, jāsamazina šo izgāztuvju negatīvā ietekme uz vidi.*
- ◆ *Pašvaldības teritorijā nav lielu rūpnieciska rakstura vai citāda veida objektu ar būtisku ietekmi uz vides kvalitāti,*
- ◆ *Teritorijas plānojuma izstrāde un īstenošana neradīs būtiskas vides problēmas, rūpniecisko risku vai un draudus cilvēka veselībai*

- ◆ *Vides pārraudzības valsts birojs izvērtēja savā rīcībā esošo informāciju par Galgauskas pagastu, saskaņā ar normatīvajos aktos noteiktajiem kritērijiem, Vides pārraudzības valsts birojs ir pieņēmis lēmumu nepiemērot stratēģisko ietekmes uz vidi novērtējumu Galgauskas pagasta teritorijas plānojumam.*
- ◆ *Perspektīvā bijušās armijas raķešu bāzes teritoriju plānots izmantot Zemessardzes bataljona apmācību vajadzībām.*

## 2.8 Transporta infrastruktūra

### 2.8.1 Autoceļi

Rajonā ir pietiekami blīvs autoceļu tīkls, bet pēdējā gadu desmitā ir maz darīts ceļu segumu atjaunošanā un uzlabošanā. Sakarā ar dzelzceļa līniju slēgšanu, ceļiem jāiztur arvien lielāka slodze. Autoceļi kļuvuši par galvenajiem kravu un pasažieru plūsmas nodrošinātājiem.

Galgauskas pagasta padomes reģistrēto ceļu saraksts redzams 2. pielikumā.

Pagasta pārvaldījumā ir tikai valsts 2. šķiras autoceļi ar aizsargjoslu 30 m. Galgauskas pagasta teritoriju šķērso arī Valsts 1. Šķiras autoceļš P27, ar aizsargjoslu 60 m.

Pagasta padomes pārziņā nodoti ceļi, kuru kopgarums sasniedz 25,3 kilometrus. Tikai atsevišķos posmos tie ir asfaltēti, galvenokārt apdzīvoto vietu teritorijās. Pagasta autoceļi spēj nodrošināt pagasta vajadzības, jo vairums ceļu ir salīdzinoši labas kvalitātes.

Ceļu kvalitāte atkarīga no finansējuma, kas tiek iegūts no ceļu fonda līdzekļiem.

Labā tehniskā stāvoklī ir rajona nozīmes autoceļš Gulbene - Tirza ar asfalta segumu līdz pagasta robežai ar Tirzas pagastu.

Rajona nozīmes ceļš Tirzas stacija - Sinole, braucējus aizved līdz Gulbenes - Smiltenes šosejai. Galgauskas pagasta centrā ir apstiprināti 5 ielu nosaukumi - Skolas iela, Lejas iela, Veišu, Pļavu un Likā iela.

Valsts un pagasta autoceļu kopējais garums, seguma veids, kategorija, tehniskā stāvokļa raksturojums redzami 2. pielikumā.

- ◆ *Apzinoties perspektīvā pieejamos finansu līdzekļus un valsts autoceļu tīklā risināmo problēmu kopējo apjomu, Satiksmes ministrija neplāno tuvāko 12 gadu laikā izbūvēt jaunus autoceļu posmus un mezglus Galgauskas pagasta teritorijā.*
- ◆ *Paredzama i V 847 Ozoli - Liezere - Tirza - Stāķi km 37.100 - 41.100 posmā Tirza - Galgauska V 413 Sinole - Tirzas stacija km 1,400 - km 8,400 rekonstrukcija, to zemes nodalījuma joslu robežās.*
- ◆ *No pagasta ceļu fonda līdzekļiem paredzēts uzturēt labā tehniskā stāvoklī pagasta teritorijas iekšējos ceļus*

- ◆ *Servisa pakalpojumi tiek paredzēti teritorijās ar ātruma ierobežojumu 50 km/h, bez tiešiem pieslēgumiem valsts 1. Šķiras autoceļiem*
- ◆ *Ceļu tīklu paplašināšana pagastā netiek paredzēta*

### 2.8.2 Dzelzceļi

Pagasta teritoriju šķērso Rīgas - Gulbenes dzelzceļa līnija, kura ir slēgta. 1999.gadā slēgta platsliežu dzelzceļa līnija " Ieriķi - Gulbene ", kuras kopgarums ir 105 km. Līnija apkalpoja arī pieturvietu Galgauskā, kā arī tuvākās 2 dzelzceļa stacijas - Lizumā un Tirzā.

Pašreiz tuvākā dzelzceļa stacija atrodas Gulbenē (15 km).

- ◆ *Netiek plānota dzelzceļa līnijas Ieriķi - Gulbene turpmāka izmantošana*

### 2.8.3 Sabiedriskais transports

Galgauskas pagastā sabiedriskā transporta pakalpojumus un pasažieru pārvadājumus veic SIA "Gulbenes autobuss ".

Esošie maršruti, kas nodrošina pārvietošanās iespējas Galgauskas pagasta teritorijā ir šādi:

- Ü Nr. 5038 " Gulbene - Agrumi - Arodvidusskola"- reisu izpildes dienas - piektdienas
- Ü Nr. 6010 " Gulbene -Ūdrupe" - reisu izpildes dienas, izņemot svētdienas
- Ü Nr. 6018 "Gulbene - Pērle"- reiss kursē katru dienu
- Ü Nr. 6024 " Gulbene - Tirza - Velēna - Gulbene" - reiss kursē katru dienu
- Ü Nr. 6026 "Gulbene - Velēna" - reisa izpildes dienas - pirmdiena līdz piektdienai
- Ü Nr. 7619 " Gulbene - Jaunpiebalga - Rīga"- reisa izpildes dienas- svētdienas

Iedzīvotājiem katru dienu tiek nodrošināta iespēja nokļūt rajona centrā un uz tuvākajām apdzīvotajām vietām.

Galgauskas pagasta iedzīvotāji katru svētdienu var nokļūt Rīgā, jo caur Galgausku kursē tālsatiksmes maršruta autobuss Gulbene - Jaunpiebalga -Rīga.

Ar sabiedrisko transportu arī Galgauskas pamatskolas skolēni nokļūst līdz skolai no tuvākajām apdzīvotajām vietām, jo pašvaldībai vēl nav iegādājusies autobusu.

- ◆ *Perspektīvā nav nepieciešama un netiek plānota vietējā, sabiedriskā transporta tīkla attīstība, jo patreizējie maršruti nodrošina pagasta iedzīvotāju vajadzības pēc sabiedriskā transporta pakalpojumiem, pēc minimālās pietiekamības principa.*

## 2.9 Tehniskā infrastruktūra

### 2.9.1 Notekūdeņu attīrīšana

Notekūdeņi veidojas cilvēka darbības rezultātā un tajos nokļūst visdažādākās vielas, kas nosaka piesārņotības pakāpi. Lielāko notekūdeņu apjomu veido sadzīves un komunālie notekūdeņi. Notekūdeņi tiek novadīti virszemes ūdens objektos. Gulbenes rajonā tas notiek upēs un upītēs, kas pieder pie Gaujas baseina. Galgauskas pagasta NAI notiek rekonstrukcija, kuras veiksmīgas realizēšanas gadījumā, pagastā darbosies kvalitatīva notekūdeņu attīrīšanas sistēma un līdz ar to tiks samazināta piesārņojuma slodze Gaujas baseinam.

Galgauskas pagastā darbojas viena NAI, kuras apraksts redzams 2.8. tabulā

2.8.tabula

#### Galgauskas pagasta NAI apraksts

NAI nosaukums	Adrese koordinātes	Izplūdes vietas identifikācijas nr.	Ūdens saimnieciskais kods	Tips	Jauda	Attīrīto notekūdeņu apjoms, tūkst.m <sup>3</sup> gadā	
						2000.gadā	2001.gadā
Galgauskas pagasta padomes NAI	Galgauskas pag. 57°10'00"ZP,26°33'10 "AG	N600177	Vijata 52834000	BIO	200	13.797	15.231

Šī NAI ir viena no lielākajām izplūdes vietām rajonā, un notekūdeņu daudzums pārsniedz 10000 m<sup>3</sup> gadā.

Centralizētos kanalizācijas sistēmas un ūdens apgādes pakalpojumus saņem Galgauskas pagasta centra iestādes un iedzīvotāji (Galgauskas pamatskola, pagasta padome, kooperatīvs, Līvānu mājas (tikai ūdensapgāde)).

Galgauskas pagastā atrodas 6 valsts ūdens notekas, kas redzama 2.9 tabulā. Šo būvju uzskaitē un norāde, ļaus operatīvi risināt šo būvju ekspluatācijas jautājumus.

2.10 tabula

#### Valsts ūdensnotekas Galgauskas pagastā

Nr.p.k.	Nosaukums	Ūdensnotekas, kuru garums pārsniedz 5 km vai baseins > par 10 km <sup>2</sup>						Aizsargjosla, ne mazāka par, m
		ŪSK kods	Kopējais baseins km <sup>2</sup>	Baseinā LIZ %	Kopējais garums km	t.sk. regulēts km	Gads, kurā veikti darbi	



1.	Alksna	423942	11,3	50	4,3	4,3	1960	10
2.	Velna grāvis	4241842	11,2	65	4,9	4,9	1966	10
3.	Olene	423898	11,2	58	5,9	5,9	1998.,1961	10
4.	Āriņupīte	424186	9,4	70	11	11	1989.,1967	10
5.	Vijata	52834	55,4	75	13,2	13,2	2002.,1965	10
6.	Lāčupīte	52832	36,9	62	8,6	8,6	1970,1965	10

Saskaņā ar MK noteikumiem Nr. 258 "Noteikumi par ekspluatācijas aizsargjoslu ap meliorācijas būvēm un ierīcēm, noteikšanas metodiku lauksaimniecībā izmantojamajās zemēs un meža zemēs" ir noteiktas ekspluatācijas aizsargjoslas 10 m attālumā no ūdensnotekas krotas abās pusēs pagastā teritorijā atrodošajām valsts ūdensnotekām.

Meliorācijas sistēmas Galgauskas pagastā darbojas 21166,4 ha lielā platībā, bet remontdarbi meliorācijas sistēmās nepieciešami 612,00 ha lielā pagasta teritorijā.

- ◆ *Novadīt vidē normatīvo aktu prasībām atbilstošus notekūdeņus, nepieļaut vides piesārņojumu*
- ◆ *Veikt ūdens kvalitātes kontroli Vietupē leļpus un augšpus notekūdeņu izplūdes vietai pēc ķīmiskajiem un bioloģiskajiem kvalitātes rādītājiem.*

### 2.9.2 Atkritumu saimniecība

Katrā lauku saimniecībās vai uzņēmumā rodas dažādi atkritumi. Pagastā atkritumu saimniecības reāli aprobežojas ar cieto sadzīves atkritumu savākšanu no iedzīvotājiem, zemnieku saimniecībām un citiem uzņēmumiem un to izvešanu uz izgāztuvēm. Reālā atkritumu daudzuma uzskaitē notiek tikai pilsētas atkritumu izgāztuvē. Rajonā, kā arī pagastā nenotiek atkritumu šķirošana pirms savākšanas.

Uz 2005.gada 1.janvāri Galgauskas pagastā darbojas 2 sadzīves atkritumu izgāztuves: "Būmaņi" un "Centrs".

1) Izgāztuve „Centrs”, kā piesārņojošais objekts Galgauskas pagastā darbojas kopš 1980. gada. Tās kopplatība ir 1,6 ha. Raksturojama kā potenciāli piesārņotas vieta. Šīs izgāztuves sastāvā dominē sadzīves atkritumi, kuru pamatā ir pārtikas, stikla un papīra atkritumi.

2) Atkritumu izgāztuve „Būmaņi” - kā piesārņojošais objekts Galgauskas pagastā darbojas kopš 1975.gada. Tās aptuvenā kopplatība ir 0,6 ha. Raksturojama kā potenciāli piesārņotas vieta. Šīs izgāztuves sastāvā dominē sadzīves atkritumi, kuru pamatā ir pārtikas, stikla un papīra atkritumi.

Nešķiroto sadzīves atkritumu daudzums Galgauskas pagasta izgāztuvēs gadā sasniedz 109 m<sup>3</sup>.

No 22.01.2004. Galgauskas pagasta padomei, noslēgts līgums ar SIA "Alba" par atkritumu apsaimniekošanu un tā veic to tālāku apglabāšanu izgāztuvē. Atkritumu konteinerus regulāri savāc un izved SIA "Alba" ar slēgtu autotransportu. Iedzīvotāji paši izved sakrājušos atkritumus pagasta teritorijās esošajās izgāztuvēs.

Pagasts veic izgāztuvju un tām pieguļošo teritoriju regulāru sakopšanu un uzraudzību. atkritumu uzskaiti. Atkritumi izgāztuvēs tiek sastumti, izlīdzināti, noblietēti un apbērti ar ūdens vāji caurlaidīgu grunti.

Dabā ir iezīmētas izgāztuvju robežas, ir novietotas informatīvās zīmes pie iebraucamajiem ceļiem, izgāztuvēs ir veikta apglabāto atkritumu reģistrācija žurnālā. Tiek nodrošināta tīrība un kārtība izgāztuvēs un tām pieguļošajās teritorijās.

Atkritumu izgāztuvēs netiek pieļauta atkritumu dedzināšana, kā arī bīstamo atkritumu noglabāšana izgāztuvēs.

Galgauskas pagasta pašvaldība ar līdzfinansējumu piedalās Malienas reģionālās atkritumu apsaimniekošanas organizācijas izveidē. Malienas reģiona Gulbenes rajona, kā arī Galgauskas pagasta atkritumu izgāztuvju rekultivācijas projekts ietver šādas darbības:

- 1) atkritumu, kas izklidēti izgāztuves teritorijās, savākšanu un pārvietošanu vienā kaudzē uz izgāztuves vidusdaļu;
- 2) izgāztuves sānu nogāžu veidošanu, atkritumu blietēšanu un virsmas izlīdzināšanu;
- 3) izgāztuves pārklāšanu ar pretfiltrācijas un auglīgās grunts slāņiem;
- 4) izgāztuves apzaļumošanu, ieskaitot teritorijas sakopšanu izgāztuves daļā no kuras atkritumi būs aizvākti
- 5) brīdinājuma zīmju uzlikšanu par to, ka izgāztuve slēgta;
- 6) gruntsūdens monitoringa tīkla izveidošanu.

Pagastu apkalpojošo sadzīves atkritumu izgāztuvju patreizējais raksturojums redzams 2.10 tabulā.

2.10.tabula

### Galgauskas pagasta sadzīves atkritumu izgāztuvju raksturojums

Izgāztuves atrašanās vieta, nosaukums	Platība, ha	Atkritumu klase	Atkritumu nosaukums	Atkritumu bīstamība	Ienākošo atkritumu plūsma, t/a	Apglabāto sadz. atkritumu daudzums	Savākšanas veids	Pārvadāšanas veids/pārvadāšanas uzņēmums
Galgauskas pagasts "Būmaņi"	0,6	200301	Nešķiroti sadzīves atkritumi	Nebīstami	40 m <sup>3</sup>	40 m <sup>3</sup>	maisi	Auto transports
Galgauskas pagasta "Centrs"	1,6	200301	Nešķiroti sadzīves	Nebīstami	60 m <sup>3</sup>	60 m <sup>3</sup>	maisi	Auto transports

		atkritumi					
SIA "Alba"	200301	Nešķiroti sadzīves atkritumi	Nebīstami	9 m <sup>3</sup>	-	Konteineri	Auto transports - SIA "Alba"

- ◆ *Izgāztuves apsaimniekošana notiek saskaņā ar MK noteikumiem Nr.15.(03.01.2002.)"Noteikumi par prasībām atkritumu poligonu ierīkošanai, kā arī atkritumu poligonu un izgāztuvju apsaimniekošanai, slēgšanai un rekultivācijai".*
- ◆ *Pagastā jāizveido mūsdienīga atkritumu apsaimniekošanas sistēma, kas darbotos atbilstoši Latvijas un ES normatīvo aktu prasībām un vienlaicīgi, būtu ērta un pieņemama atkritumu apsaimniekošanas sistēmā iesaistītajiem dalībniekiem.*
- ◆ *Galgauskas pagasta pašvaldība ar līdzfinansējumu piedalās Malienas reģionālās atkritumu apsaimniekošanas organizācijas izveidē. Atkritumu apsaimniekošanas plāns izstrādāts 2005. -2025.gadam*
- ◆ *Perspektīvā nepieciešama dalītās atkritumu sistēmas ieviešana.*
- ◆ *Līdz sadzīves atkritumu izgāztuvju slēgšanai un rekultivācijai, tiks veikti nepieciešamie sanācijas pasākumi, lai samazinātu to negatīvo ietekmi uz vidi.*
- ◆ *Ieviest sadzīves atkritumu šķirošanu.*

### 2.9.3 Artēziskie urbumi un ūdens ieguves vietas

Galgauskas pagasts ir labi nodrošināts ar pazemes ūdens krājumiem. Un spēj nodrošināt iedzīvotājus ar nepieciešamo ūdens daudzumu.. Pašvaldības teritorijā iedzīvotāju ūdens apgādē netiek izmantoti virszemes ūdeņi ( no upēm un ezeriem). Galvenais artēzisko ūdeņu dabiskais aizsargātības rādītājs ir ūdensnecaurlaidīgā slāņa biezums (galvenokārt māla slānis). Gulbenes rajonā gruntsūdeņiem pārsvarā ir laba dabiskā kvalitāte.

Artēziskie urbumi pašvaldības teritorijā ir izvietoti nevienmērīgi un galvenokārt ir paredzēti kolektīvās saimniekošanas objektu ūdensapgādei. Galgauskas pagastā reģistrēti 6 artēziskie urbumi un 4 artēziskās akas. Dzeramā ūdens piegādei izmanto 3 artēziskas un viena artēziskā aka ir paredzēta rezervei.. Lielākais ūdens ieguves apjoms tiek gūts no Galgauskas centra ūdenstornā. Ūdens centralizētajās ūdens apgādes sistēmās nepieciešama ūdens atdzelžošana. Lauku apbūves teritorijās jāparedz atdzelžošanas staciju būvniecība.

Tiek izstrādāts un par ES un pašu līdz finansējumu tiks realizēts projekts 2005.gadā "Ūdenssaimniecības attīstība Galgauskas pagasta Galgauskas ciemā". Veiksmīgas projekta realizācijas gadījumā būtiski uzlabosies dzeramā ūdens kvalitāte. Ūdens un kanalizācijas pakalpojumi būs pieejami gandrīz visiem Galgauskas ciema iedzīvotājiem. Projektā nav paredzēta aku slēgšana.

Lielākie ūdens patērētāji pagastā ir iedzīvotāji, kā arī Galgauskas pamatskola. Galvenās ūdens ieguves un ņemšanas vietas redzamas 1. pielikumā.

- ◆ *Pēc projekta realizācijas netiek paredzēta aku slēgšana un tamponēšana, urbumi darbosies arī turpmāk*
- ◆ *Nodrošināt artēzisko urbumu atveru hermetizāciju atbilstošu normatīvo dokumentu prasībām*
- ◆ *Kontrolēt ūdens kvalitāti saskaņā ar LR MK noteikumiem Nr.235 (29.04.2003) "Dzeramā ūdens obligātā nekaitīguma prasības, monitoringa un kontroles kārtība"*
- ◆ *Sakārtot ŪK sistēmu un ieviest vienotu uzskaites sistēmu, lai varētu precīzi kontrolēt datus*

#### **2.9.4 Energoapgādes infrastruktūra**

Galgauskas pagastu ar elektroenerģiju apgādā Valsts A/S "Latvenergo" Sadales Tīkla Ziemeļaustrumu reģions Gulbenes nodaļa. Pagasts pilnībā ir elektrificēts. Salīdzinot ar iepriekšējiem gadiem būtiski palielinājies elektropārvades līniju garums, pieaudzis patērētās elektroenerģijas apjoms. Galgauskas pagastu šķērso 110 kV elektrolīnija.

Pagasta teritoriju apdzīvotās vietās savieno 20 kV EPL, kuras kopgarums ir 31,40 kilometri un 0,4 kV zemsprieguma elektrības gaisvadu pārvades līnijas, kuru kopgarums ir 75,45 kilometri.

Pagasta teritorijā, lai nodrošinātu jaunu elektroenerģijas patērētāju pieslēgšanos 20 transformatoru apakšstacijas ir pietiekamā daudzumā.

Elektropārvades līniju tehniskais stāvoklis vērtējams kā apmierinošs.

- ◆ *Orientējošais TP/KTP izvietojums, ārējo elektrotīklu kabeļu zonas, to aizsargjoslas un piebraucamie ceļi jāsaskaņo ar Ziemeļaustrumu elektriskajiem tīkliem un Gulbenes elektrisko tīklu rajonu.*

#### **2.9.5 Mazās hidroelektrostacijas**

Pagastā darbojas 2 mazās HES. Uz Vijatas upes darbojas: Ainavas HES, bet uz Tirzas upes darbojas Galgauskas HES.

Galgauskas HES ir viena no lielākajām un nopietnākajām elektrības ražotājām pagastā. Tā atrodas 15 km no ietekas. Eksploatācijā nodota 2001.gadā, ar savu 25 ha plašo ūdenskrātuvi gadā spēj saražot 1 300 00 kWh elektroenerģijas. Jauda - 520 kW. Elektroenerģijas ražošanai pierīkotas 2 kaplāna tipa turbīnas.

Ainavu HES atrodas 1km no ietekas. Eksploatācijā nodota 1998.gadā, tad arī sāka darbināt turbīna. HES jauda -75 kW. Elektroenerģija tiek pārdota SIA "Latvenergo" par dubultu tarifu.

Elektropārvades līniju un transformatoru izvietojums parādīts kartē M 1:10000, "Teritorijas plānotā (atļautā) izmantošana".

### 2.9.6 Sakaru infrastruktūra

Pašvaldībā Telekomunikāciju pakalpojumus nodrošina SIA "Lattelekom". Kopējais abonentu līniju skaits: ciparu līniju skaits -1, analogās - 84, CNL -2

Galgauskas pagastā darbojas 1 taksofons un 3 ISDN līnijas. Pastāvīga pieeja internetam ir nodrošināta pagasta padomē, Galgauskas pamatskolā un Galgauskas bibliotēkā.

SIA "Lattelekom" nodrošina pašvaldībā 1 centrāli, ar montēno tilpumu - 200.Parasto telefona līniju pieteikumu skaits - 13.

Mobilo sakaru pakalpojumus Gulbenes rajonā piedāvā 2 operatori: SIA TELE 2 un SIA Latvijas Mobilais telefons ( LMT). Pašreiz tuvākā LMT un Tele 2 bāzes stacijas Galgauskas pagastam, ir izvietotas Tirzā. Bet vienojoties ar SIA LMT ir uzsākts LMT sakaru antenas izvietšanas process uz Galgauskas centra ūdenstorņa, kas Galgauskas pagasta iedzīvotājiem un tuvākās apkārtnes iedzīvotājiem nodrošinās kvalitatīvas sakaru iespējas LMT tīklā. Tātad mobilo sakaru pārklājums Galgauskas pagastā vērtējams kā apmierinošs.

Pašreiz pagastā nav lielu darbošos uzņēmumu, kuros būtu nepieciešama atsevišķa telpa telekomunikāciju iekārtām, bet uzņēmumu izveides gadījumā uzņēmumā būs jānodrošina atsevišķa telpa telekomunikāciju iekārtām

- ◆ *Pašvaldībai jāveicina mobilo sakaru bāzes staciju celtniecība, pilnīga pārklājuma nodrošināšanai.*
- ◆ *Jauna sakaru tīklu un objektu izbūve realizējama, saskaņā ar konkrētu klientu pieprasījumu attiecīgo pakalpojumu piegādei.*
- ◆ *Privātie un publiskie telekomunikāciju tīkli jāierīko atbilstoši MK apstiprinātajiem Telekomunikāciju tīklu ierīkošanas un būvniecības noteikumiem (MK noteikumi NR.496).*
- ◆ *Jaunajām un rekonstruējamajām ēkām jāsaņem tehniskie noteikumi no SIA Lattelekom.*
- ◆ *Sakaru komunikāciju eksploatācijas nodrošināšanai jāievēro „Aizsargjoslu likuma” un MK apstiprināto aizsargjoslu noteikšanas metodiku prasības.*

### 2.9.7 Gāzes apgāde

Sakarā ar to, ka Vidzemi šķērsojošais dabas gāzes vads atrodas vairāk kā 50 km no Gulbenes, Gulbenes rajonā, līdz ar to arī Galgauskas pagastā dabas gāze nav pieejama. Galgauskas pagasta iedzīvotāji izmanto tikai gāzes balonus.

Ņemot vērā "Latvijas Gāzes" nosacījumus un saskaņojot tos ar Gulbenes rajona teritorijas plānojumu, kas tālākā nākotnē paredz gāzes vadu uz Gulbeni, arī Galgauskas teritorijas plānojumā tiek paredzēts gāzes vads caur pagastu. Kā redzams Gulbenes rajona teritorijas plānojumā, gāzes vada plānotās trases skar arī Galgauskas pagasta teritoriju.

Perspektīvā gāzes vada trase parādīta kartē - Galgauskas pagasta teritorijas atļautā (plānotā) izmantošana.

### 2.10 Izglītības, kultūras, veselības un sociālā infrastruktūra

Pagastā darbojās šādas izglītības, kultūras, un veselības aprūpes iestādes. Pagastā darbojas pamatskola, pirmsskolas izglītības iestāde - "Pīlādzītis", kultūras nams, sabiedriskais centrs "Lāčsalas", Galgauskas pagasta pieaugušo un bērnu kultūras izglītības centrs - "MĀRĪTE", feldšeru - vecmāšu punkts, kurā strādā feldšere. Pašvaldība nodrošina pagasta iedzīvotājiem saņemt to vajadzībām atbilstošus sociālos pakalpojumus un sociālo palīdzību.

**Galgauskas pamatskola** - Pirmā ēka, ko pamana iebraucot Galgauskā ir skola. 1937. Gada 24.oktobrī notika skolas ēkas atklāšana, kas tolaik bija modernākā visā Madonas apriņķī.

Arī šodien skola nodrošina pamatizglītību pagasta bērniem. Pamatskolā uz 2005. Gada 1. Septembri mācās 98 skolēni. Skolā strādā 22 prasmīgi pedagogi. Skolā ir 9 klašu komplekti, pie pamatskolas darbojas arī pirmsskolas sagatavošanas grupa "Pīlādzītis", kuru apmeklē vidēji 20 bērni. "

Galgauskas pamatskolā skolēni mācību priekšmetos gūst noturīgas zināšanas, prasmes un iemaņas sekmīgam mācību darbam, kā arī attīsta savas spējas.

2005. gadā tika saņemts akreditācijas atzinums par Galgauskas pamatskolas un tās īstenoto programmu ( pirmsskolas izglītības un pamatizglītības) akreditāciju uz 6 gadiem, līdz 2011.gada aprīlim. Akreditācija noritēja pēc Pasaules Bankas izstrādātās Skolu darbības kvalitātes vērtēšanas metodes.

Pamatskolā skolēni var darboties – korī, ansablī, mācību priekšmetu fakultatīvos, kā arī dažādos interešu izglītības pulciņos.

Galgauskas pamatskolas piepildījums laika periodā no 2000. - 2005.gada redzams 2.10.tabulā.

**Galgauskas pamatskolas piepildījums no 2000. - 2005..gadam**

Galgauskas pamatskola	Gads					
	1999./ 2000	2000./ 2001.	2001./ 2002	2002./ 2003.	2003./ 2004.	2004./ 2005.
Skolēnu skaits	120	119	110	108	98	101

**Bibliotēka** - Galgauskas pagastā darbojas divas bibliotēkas - Galgauskas pamatskolas bibliotēka un Galgauskas pagasta bibliotēka, kas pilnībā apmierina pagasta iedzīvotāju vēlmes un vajadzības.

Pagasta bibliotēkā pieejama visa aktuālākā informācija, kā arī tiek saglabāts esošais fonds. Galgauskas pagasta bibliotēkas galvenie darba rādītāji 2004.gadā: bibliotēkas krājums sastādīja 11 146 vienības, izsniegumu skaits sastādīja 15 071 vienības. Ar katru gadu būtiski palielinās bibliotēkas lietotāju un apmeklētāju skaits. 2004.gadā bibliotēku apmeklēja 2901 interesents. Galvenā uzmanība veltīta bibliotēkas lietotāju vajadzību apmierināšanai, iesakot literatūru, piedāvājot presi un interneta pakalpojumus, īpašu uzmanību veltot lietotāju informācijai un izglītībai, veicinot mūžizglītību.

Galgauskas pagasta bibliotēka savā attīstībā balstās uz visu bibliotekāro darba procesu pilnveidošanu:

- ◆ *Komplektēt un veidot kvalitatīvu fondu, atbilstošu bibliotēkas lietotāju vajadzībā. Īpašu uzmanību veltīt nozaru literatūras un oriģinālliteratūras komplektēšanai. Veikt regulāru esošā fonda izvērtēšanu: atlasīt maz izmantoto un nolietoto literatūru. Komplektēt un veidot bērnu literatūras fondu, kas atbilstu bērnu interesēm un vajadzībām.*
- ◆ *Pilnveidot darbu ar bērniem. Attīstīt bērnu lasīšanas kultūru, prasmi vērtēt un analizēt izlasīto.*
- ◆ *Attīstīt uzziņu un informācijas darbu, izmantojot internetu un datu bāzes*
- ◆ *Turpināt novadpētniecības darbu*
- ◆ *Sekmēt bibliotēkas publicitāti*
- ◆ *Sistemātiska kvalifikācijas paaugstināšana*
- ◆ *Saimnieciskajā darbā - panākt kvalitatīvu bibliotēkas remontu.*

**Kultūras nams** - Galgauskas pagasta kultūras namam pamatakmens tika ielikts 1924.gada 14.septembrī, lai realizētu arhitekta Bergkinda nama projektu. Galgauskas pagasta kultūras nams ir kultūrvēsturisks objekts. Pie nama sienas ir piestiprināta Eiropas kultūras mantojuma plāksne, kas uzliek par pienākumu saglabāt šo objektu nākamajām paaudzēm.

Galgauskas pamatskola, bibliotēka, kultūras nams, Galgauskas pagastā veido stabilu izglītības, kultūras un informācijas centru.

Pēc ugunsgrēka postošajām sekām, kultūras nams tiek aktīvi atjaunots. Sekmīgi veikta jauna un kvalitatīva jumta seguma uzlikšana, kā arī aktīvi tiek veikti iekšējo telpu remontdarbi. 2006.gadā plānota atjaunotā kultūras nama atklāšana.

- ◆ *Veidot stabilu un regulāru kultūras dzīves organizēšanu pagastā, tās attīstībā un organizēšanā iesaistot pagasta iedzīvotājus*
- ◆ *Saglabāt kultūras nama kultūrvēsturiskās vērtības*
- ◆ *Ja tiks realizēta pagastu apvienošanās programma, veidosies liels risks kultūrvēsturisko centu pazaudēt.*

**Veselības un sociālā aprūpe** - Galgauskā medicīniskos pakalpojumus nodrošina feldšeru - vecmāšu punkts, kurā var saņemt ambulatoro un neatliekamo medicīnisko palīdzību, ko sniedz pagasta feldšere. Tuvāko stacionāro veselības aprūpi pagasta iedzīvotāji var saņemt bezpeļņas organizācijā "Gulbenes slimnīca". Reizi nedēļā pagasta iedzīvotāji Galgauskā var saņemt bezmaksas zobārsta pakalpojumus.

Pagastā veselības aprūpes un sociālās palīdzības darbu vada sociālais darbinieks. Tuvākais sociālās palīdzības centrs atrodas Tirzā.

- ◆ *Perspektīvā pagastā nepieciešams saglabāt medicīnas iestādi ar medicīnas darbinieku, kā arī zobārsta sniegtos pakalpojumus.*

## 2.11 Tūrisma infrastruktūra.

Tūrisms ir nozare, kas nepārtraukti attīstās un galvenokārt balstās uz labi saglabātu, un uzturētu dabas, un kultūrvēsturisko mantojumu. Mainoties sabiedrības pieprasījumam, tūrisma specializācija aptver arvien jaunus aktivitāšu veidus.

Vietējā tūrisma plūsma ik gadu palielinās. Tūristi un vietējie iedzīvotāji gūst arvien lielāku labumu, samazinās bezdarbs, un rodas papildus ienākumi pašvaldību un valsts budžetā. Tūrisma produkta kvalitāte ir augsta un pilnībā atbilst tās cenai.

Galgauskas pagastā ir lielas iespējas uzņēmējiem nodarboties ar lauku tūrismu. SIA "Ainavas" ir lielākais lauku tūrisma pakalpojumu sniedzējs pagastā. Pagastā ir vairākas perspektīvas saimniecības, kurās būtu iespējams izveidot atpūtas un tūrisma objektus. Atpūtas un nakšņošanas vietas Galgauskas pagastā redzamas 2.11 tabulā



**Atpūtas un nakšņošanas vietas pagasta teritorijā**

N.p.k	Nosaukums	Adrese	Telefons	Piedāvājums
1.	“Ainavas”	Galgauskas pagasts	4498538, m.t.9114775	Naktsmītne 24 vietas, semināru, konferenču, viesību telpas, aktīvās atpūtas iespējas, baseins, sauna, inventāra noma
2.	“Ozoldruvas”	Galgauskas pagasts	4473558 m.t.9153677	Naktsmītne 8 vietas, gida pakalpojumi, aktīvās atpūtas iespējas, inventāra noma
3.	“Lazdukalns”	Galgauskas pagasts	m.t.9157406	Naktsmītne 10 vietas, pāršanās zāļu pirtī, masāža, gida pakalpojumi

Galgauskas pagastā ir sekojoši tūrisma *nozares attīstības pamatprincipi*:

1. *Tūrisma ilgtspējīgas attīstības princips* - tūrisms un tā infrastruktūra pagastā tiek attīstīti, saglabājot dabas, kultūras un sociālās vides daudzveidību, novēršot dabas pārslogošanos un piesārņošanas draudus. Tūrisma resursi tiek saglabāti ilglaicīgai izmantošanai nākotnē. Tūristu un vietējo iedzīvotāju vajadzības tiek apmierinātas.
2. *Decentralizācijas princips* - pašvaldība un vietējie pagasta iedzīvotāji aktīvi iesaistās tūrisma attīstības procesos, kā arī, lai tūrisma resursi tiktu vienmērīgi izmantoti.
3. *Viesmīlības princips* - Ikvienam tūristam atpūtas laikā tiek nodrošināts fiziskais komforts. Jautājumi, kas saistīti ar izmitināšanu, ēdināšanu un izklaidi tiek nokārtoti kompetenti un tūristam saprotamā valodā.
4. *Pievilcīga un savdabīga Galgauskas pagasta tēla veidošanas un uzturēšanas princips* - tūrists saņem informāciju par potenciālajām tūrisma vietām un tūrisma iespējām Galgauskas pagastā
5. *Tūrisma sociāli atbildīgas attīstības un kultūrizglītojošas nozīmības princips* - Tūrisma pakalpojumi ir pieejami visiem Latvijas iedzīvotājiem. Tiek veicināta kustība par dzimtas zemes apceļošanu un iepazīšanu ar mērķi ieaudzināt saudzīgu attieksmi pret dabu, kultūru un vēsturi, kā arī tiek veicināta saudzējoša kultūras tūrisma attīstība ar mērķi saglabāt latviskās vides savdabību un nacionālo mantojumu kopumā.
6. *Sadarbības un pašiniciatīvas princips* - tūrisma jautājumu risināšanā tiek iesaistīta sabiedrība, īpaši veicinot pašiniciatīvu.

Galgauskas pagasta populārākie un visaktīvāk izmantotie tūrisma produkti ir:

- ū pasīva atpūta (klusā atpūta laukos, pie ezera u.c.);
- ū aktīva atpūta (pārgājieni, medības, makšķerēšana u.c.).

Ņemot vērā daudzus komponentus, no kuriem sastāv tūrisma produkts, piem., tūrisma resursi, informācija, apmešanas vietas, ēdināšana, izklaide, pievilcīga cena u.t.t., tas ir ļoti daudzšķautņains un jebkura komponenta trūkums ietekmē tā pievilcību un konkurētspēju.

Kad pagastā tika uzbūvēta HES, sakoptā vide un dzidrie Tirzas ūdeņi piesaista gan pagasta iedzīvotājus, gan tūristus, tā ir ideāla vieta arī makšķerniekiem. Nākotnē tur paredzēts ierīkot laivu staciju un laukumu teltīm. Ne tikai upes, bet arī ezera ūdeņi Galgauskā veldzē atpūtniekus. Viens apskatītākajiem objektiem pagastā ir arī Plēķu laukakmens, Tirzas upes labā krasta sāngravā.

Galgauskas pagastam ir izstrādāts arī detalizēts velomaršruts "Centrs - Galgauskas HES - Galgauskas ezers, armijas bāze - Sv. Jāņa Kristītāja pareizticīgo baznīca - Galgauskas muiža - viesu nams "Ainavas" - māzerainā priede - Galgauskas kapsēta - Plēķu laukakmens.

Galgauskas pamatskola ir izveidojusi dabas taku „Dzimtā pagasta skaistums”(Galgauskas pamatskola – Saulītes – Uplejas – Brūklenāji – Bļodas kalns – Zemītes – Galgauskas pamatskola). Velo maršruts un dabas taka parādīti teritorijas plānojuma grafiskajā daļā - Galgauskas pagasta teritorijas atļautā (plānotā) izmantošana.

Arī Galgauskas pagasta " Klāvānu " māju saimnieku pazīst tuvi un tāli ļaudis, jo ciemošanās un tūristu apmeklējumi, bez viņa kolekcijas aplūkošanas nebūtu pilnīgi. " Klāvānu " mājās var aplūkot klētiņā izvietotos senos darbarīku, kā arī vienā no istabām, izkārtotos senos preses izdevumus, kalendārus un grāmatas. Mājas ārpusē katra atnācēja uzmanību saista akmeņi - milzeņi, kas senajam lauku ēku kompleksam piešķir īpašu savdabību.

- ◆ *Pašvaldībā jānodrošina kvalitatīva tūrisma informācijas saņemšana, par pagasta teritorijā apskatāmajiem objektiem u. c. ar tūrisma saistītiem jautājumiem.*
- ◆ *Veicināt mazo uzņēmumu attīstību, tūrisma pakalpojumu sniegšanas jomā.*
- ◆ *Radīt tūristiem pievilcīgu Galgauskas pagasta teritoriju- sakopjot apskates objektus, izvietojot speciālas norādes.*
- ◆ *Jaunu tūrisma maršrutu izveide pagastā, attīstīs pagasta tūrisma infrastruktūru*
- ◆ *Galgauskas tūrisma objektu reklāma, uzskatāms kā veiksmīgs priekšnoteikums, tūrisma attīstībai pagastā.*

## 2.12 Civilā aizsardzība

Galgauskas pagasta padomes uzdevums ir nodrošināt pagasta iedzīvotāju civilo aizsardzību.

Galgauskas pagastā ir izveidota brīvprātīgās ugunsdzēsēju komanda (Galgauskas BUK). Ugunsdzēsēju automašīnas novietota KKS „Kopdarbs” darbnīcu telpās, un gan ziemas, gan vasaras periodā tā ir viegli pieejama. Pie ūdens rezervuāriem, kurus var izmantot ugunsgrēku dzēšanai, kā arī pie ūdens ņemšanas akām jāizbūvē laukumi (12,0x12,0 m) un ugunsdzēsības automašīnu piebrauktuves. Pie ceļiem un piebrauktuvēm redzamās vietās jābūt izvietotiem ūdens ņemšanas vietu norādītājiem.

Galgauskas pagastā KKS „Kopdarbs” darbnīcu telpās atrodas arī trauksmes izziņošanas sistēmas poga, kad trauksmes sirēna ziņo par ugunsgrēku. Ja sirēna noskan 1x, tad trauksme notikusi rajonā, ja 2x, tad blakus (kaimiņu) pagastā, bet ja trauksmes signāls skan 3x, tad trauksme ir notikusi pagasta teritorijā. Kā arī trauksmes gadījumā cilvēki tiek apziņoti izmantojot mobilo un citu telefonisko sakaru pakalpojums.

Ugunsgrēka gadījumā Galgauskas teritorijā uz notikuma vietu izbrauc Gulbenes UGN, Galgauskas BUK, Lizuma BUK, Alūksnes UGN, Tirzas BUK.

- ◆ *Veicot apbūvi pašvaldības teritorijā, paredzēt ugunsdrošības attālumus starp dzīvojamām ēkām, rūpniecības uzņēmumiem, degošu šķidrumu noliktavām un piebraucamiem ceļiem atbilstoši Latvijas būvnormatīviem LBN - 100.*
- ◆ *Veicināt sakaru apziņošanas sistēmas pilnveidi pagastā un apzināt evakuējamo iedzīvotāju izmitināšanas vietas pagastā.*
- ◆ *Kā arī tiek paredzēta ugunsdzēsības depo ar brīvprātīgo ugunsdzēsības tehniku saskaņā ar LR MK 2003.gada 9.decembra noteikumiem Nr.686. Depo plānotā atrašanās vieta ietverta Teritorijas plānojuma II sējuma „Teritorijas izmantošanas un apbūves noteikumi” sadaļā, kartē Galgauskas pagasta teritorijas atļautā (plānotā) izmantošana.*
- ◆ *Ūdensapgādes vajadzībām nepieciešamā, ārējā ugunsdzēsības ūdensapgāde tiek paredzēta atbilstoši LBN 222-99 un LBN 201-96, ar ūdens ņemšanas vietām ne tālāk kā 200 m rādiusā no dzīvojamās sektora un publiskajiem objektiem.*

### 2.13 Kopējo interešu teritorijas

Galgauskas pagasts robežojas ar Tirzas, Lejasciema, Beļavas, Daukstu, Jaungulbenes pagastiem un Gulbenes pilsētu.

Kopīgas intereses teritoriju attīstība plānošanā izpaužas kopīgu programmu, rīcības plānu, projektu izstrādē un īstenošanā. Pašvaldībai jāveicina sadarbība ar kaimiņu pašvaldībām pilnīgākai resursu izmantošanai.

1. Kopīgas intereses ar visiem kaimiņu pagastiem ir:
  - Vides aizsardzības jautājumu risināšanā;
  - Ceļu infrastruktūras sakārtošanā;
  - Tūrisma produktu izstrāde;
  - Dabas resursu izmantošana;
  - Kultūras un sporta pasākumu koordinācija
  - Iesaistīšanās SAAS "Malienu" izveidē
2. Ar Lejasciema pagastu – dabas resursu izmantošanā;
3. Daukstu, Tirzas pagasts, Gulbenes pilsēta savstarpēji norēķini izglītības sistēmā;
4. Gulbenes pilsēta – sporta pasākumu koordinācija.

Pēc administratīvi teritoriālās apvienošanās projekta realizācijas iespējamās kopējo interešu vienotās darbības sfēras Gulbenes novadā esošajām pašvaldībām, t.sk. arī Galgauskas pagastam būs – transportā, atkritumu savākšanā un utilizācijā, pagasttiesas, būvvalde, dzimtsarakstu reģistrācija, juristu pakalpojumi, nekustamo īpašumu apsaimniekošana, vienots iedzīvotāju reģistrs, vienota nodokļu administrēšana, vienota sociālā aprūpe, labi attīstīta komunālā saimniecība, ceļu infrastruktūras sakārtošana un uzraudzība, izglītības sistēmas sakārtošana un optimizācija, sporta attīstība, tūrisma attīstības veicināšana, kopīga savstarpēju projektu izstrāde un vadīšana, nodarbinātības problēmu risināšana.

### 3 Teritorijas attīstības mērķi un virzieni

Galgauskas pagasta teritorijas plānojuma mērķis ir veicināt pagasta ilgtspējīgu un līdzsvarotu attīstību. Lai varētu realizēt Galgauskas pagasta attīstības mērķus, nepieciešams izstrādāt ekonomiskās attīstības stratēģijas virzienus.

*(1) Dabai draudzīgas vides nodrošināšana*

- ◆ Pagasta attīrīšanas iekārtu rekonstrukcija
- ◆ Nav pieļaujama Tīrzas upes un visa Gaujas baseina piesārņošana
- ◆ Galgauskas pagasta centra labiekārtošana
- ◆ Pagasta ainavas sakoptības nodrošināšana, ņemot vērā teritorijā esošo dabas daudzveidību;
- ◆ Vides saudzēšana, attīstot videi draudzīgas darbības
- ◆ Sadzīves atkritumu izgāztuvju rekultivācija

*(2) Kultūrvēsturiskās vides saglabāšana*

- ◆ Galgauskas kultūras nama atjaunošana
- ◆ Novadpētniecības darba turpināšana
- ◆ Kultūras tradīciju pilnveidošana

*(3) Bezdarba līmeņa samazināšana*

- ◆ Lauksaimniecības nozares attīstība
- ◆ Lauku tūrisma attīstība
- ◆ Tirdzniecības un jaunu pakalpojuma sfēras uzņēmumu veidošana
- ◆ Netradicionālās lauksaimniecības dažādu ražotņu veidošanas perspektīva
- ◆ Individuālās uzņēmējdarbības attīstība pagastā
- ◆ Sabiedriskā darba vietu nodrošināšana bezdarbniekiem

*(4) Veselības un sociālā aprūpe pagasta iedzīvotājiem*

- ◆ Medicīnas darbinieka pakalpojumu pieejamība uz vietas Galgauskas FVP
- ◆ Sociālās palīdzības sniegšana atbilstoši situācijai pagastā un reālajiem naudas līdzekļiem pagasta padomes budžetā
- ◆ pagasta sociālā infrastruktūra tiek uzturēta un racionalizēta atbilstoši demogrāfiskajai situācijai pagastā

*(5) Apdzīvojuma struktūras attīstība*

- ◆ rast risinājumu lauku apdzīvojuma saglabāšanai un lauku attīstībai;
- ◆ rast iespēju nodrošināt iedzīvotājus ar jaunām darba vietām;

- ◆ nodrošināt kvalitatīvu un pēc iespējas daudzveidīgāku, nepieciešamāko pakalpojumu pieejamību Galgauskas un Rimstavu ciemos;

- ◆ uzņēmējdarbības attīstība

- ◆ dažādu ražošanas iestāžu izvietošana pagasta teritorijā būtiski veicinātu apdzīvojuma struktūras paaugstināšanos un bezdarba līmeņa samazināšanos

(6) *Administratīvi teritoriālā reforma*

- ◆ Būtiski veicinās pagasta attīstību,

- ◆ Veicinās apdzīvojuma struktūras paaugstināšanos

- ◆ Palielināsies finansu ieņēmumu bāze, papildus nepalielinot infrastruktūras objektus

- ◆ Tūrisma attīstība

Teritorijas plānojuma galvenais uzdevums ir noteikt plānoto un atļauto teritorijas izmantošanu un šīs izmantošanas aprobežojumus atbilstoši pagasta attīstības interesēm un spēkā esošai likumdošanai.

#### **4. Teritorijas atļautās ( plānotās) izmantošanas zonējums**

Galgauskas pagasta teritorijas plānojumā izdalītas un ar atšķirīgiem apzīmējumiem atļautās (plānotās) izmantošanas kartē parādītas sekojošas teritorijas (zonas):

##### **1. Dzīvojamās apbūves teritorijas**

- daudzdzīvokļu māju apbūves teritorijas
- ģimenes māju apbūves zona

##### **2. Publiskās teritorijas**

- sabiedrisko iestāžu apbūves teritorijas
- jauktas dzīvojamās un darījuma iestāžu apbūves teritorijas

##### **3. Ražošanas teritorijas**

- Jauktās ražošanas un darījuma iestāžu apbūves teritorijas
- Komunālās un tehniskās apbūves teritorijas

##### **4. Atklāto telpu teritorijas**

- lauksaimnieciskās teritorijas
- mežsaimnieciskās teritorijas
- kapsētu teritorijas
- derīgo izrakteņu atradņu teritorijas
- ūdensteču un ūdenstilpju teritorijas
- purvu teritorijas

##### **5. Liniybūvju teritorijas**

- satiksmes infrastruktūras teritorijas
- inženiertehniskās apgādes objekti un tīkli

##### **6. Teritorijas ar īpašiem nosacījumiem**

- kultūras pieminekļi
- īpaši aizsargājamās dabas teritorijas
- aizsargjoslas

## 5. Pašvaldības teritorijas plānojuma risinājumu apraksts un pamatojums.

Galgauskas pagasta teritorijas plānojumā 2005. - 2017.gada. teritorijas attīstībā tiek piedāvāti šādi galvenie risinājumi:

1. Plānojumā netiek paredzēta pašvaldības administratīvās teritorijas robežu maiņa
2. Pamatojoties uz zemes lietotāju un īpašnieku interesēm un pašreizējo situāciju lauksaimniecības zemju izmantošanā, Galgauskas pagasta teritorijas plānojums paredz transformēt ar krūmiem aizaugušās lauksaimniecības zemes mežsaimniecībā izmantojamās zemes
3. Galgauskas pagasta padome kopā ar rajona padomi, Vides ministriju, Pašvaldību un reģionālās attīstības ministriju, un Aizsardzības ministriju tiek paredzēta raķešu bāzes teritorijas rekultivācija.
4. Apzinoties perspektīvā pieejamos finansu līdzekļus un valsts autoceļu tīklā risināmo problēmu kopējo apjomu, Satiksmes ministrija un Galgauskas pagasta padome neplāno tuvāko 12 gadu laikā izbūvēt jaunus autoceļu posmus un mezglus Galgauskas pagasta teritorijā, paredzama tikai ceļu V 847 Ozoli - Liezere - Tirza - Stāķi km 37.100 - 41.100 posmā Tirza - Galgauska V 413 Sinole - Tirzas stacija km 1,400 - km 8,400 rekonstrukcija, to zemes nodalījuma joslu robežās. Līdz ar to ceļu tīkla paplašināšana Galgauskas pagastā netiek plānota.
5. Perspektīvā nav nepieciešama un netiek plānota vietējā, sabiedriskā transporta tīkla attīstība, jo patreizējie maršruti nodrošina pagasta iedzīvotāju vajadzības pēc sabiedriskā transporta pakalpojumiem, pēc minimālās pietiekamības principa
6. Plānojumā tiek paredzēts saglabāt esošos valsts aizsargājamās kultūras pieminekļu sarakstā iekļaujamās pieminekļus
7. Lai ūdenstilpes netiktu piesārņotas, tādēļ jānodrošina to sakopšana un uzturēšana, kā arī aizsardzība.
8. Pašvaldības teritorijā nav lielu rūpnieciska rakstura vai citāda veida objektu ar būtisku ietekmi uz vides kvalitāti. Turpmāko 12 gadu laikā šādi rūpnieciska rakstura, vai cita veida objekti ar būtisku ietekmi uz vides kvalitāti, nav iepļānoti.



9. Lauksaimnieciskās teritorijās ir izdalītas meliorētās zemes un virs 50 ballēm vērtīgās lauksaimniecības zemes
10. Krūmājiem aizaugušās zemes transformēt mežsaimniecībā izmantojamajās zemēs, kā arī pieļaujama šo zemju apbūve
11. Pagasta teritorijā nav īpašu būvniecībai nelabvēlīgu teritoriju, kurām būtu nepieciešama inženiertehniskā sagatavošana.
12. Lai mazinātu iedzīvotāju migrāciju, nepieciešams veicināt uzņēmējdarbības attīstību pagastā, kā arī būtiski palielināt tūrisma un aktīvās atpūtas vietu skaitu, lai saglabātu lauku apdzīvojuma struktūru;
13. Izstrādājot un par ES un pašu līdz finansējumu realizējot projektu "*Ūdenssaimniecības attīstība Galgauskas pagasta Galgauskas ciemā*" būtiski uzlabosies dzeramā ūdens kvalitāte. Ūdens un kanalizācijas pakalpojumi būs pieejami gandrīz visiem Galgauskas ciema iedzīvotājiem. Netiek paredzēta aku slēgšana
14. Kopīgas intereses ar kaimiņu pagastiem tiek veidotas, ezeru un to apkārtnes apsaimniekošanā, ceļu infrastruktūras sakārtošanā, kā arī iesaistīšanās SAAS "Maliena" izveidē, kurš ietver Gulbenes rajona atkritumu izgāztuvju rekultivāciju.
15. Pēc NAI rekonstrukcijas projekta realizācijas plānots demontēt veco ūdenstorni un veikt laboratorijas iekārtošanas pasākumus.

## 6. Izmantotās literatūras un avotu saraksts

### 6.1 Izmantotās literatūras saraksts

1. LR CSP "Latvijas demogrāfijas gadagrāmata" 2004.gads.
2. LR CSP "Latvijas demogrāfijas gadagrāmata" 2003.gads.
3. LR CSP "Latvijas demogrāfijas gadagrāmata" 2002.gads.
4. LR CSP "Latvijas demogrāfijas gadagrāmata" 2001.gads.
5. LR CSP "Latvijas demogrāfijas gadagrāmata" 2000.gads.
6. LR CSP "Latvijas demogrāfijas gadagrāmata" 1999.gads.
7. LR CSP "Latvijas demogrāfijas gadagrāmata" 1998.gads.
8. LR CSP "Latvijas demogrāfijas gadagrāmata" 1997.gads.
9. LR CSP "Latvijas demogrāfijas gadagrāmata" 1996.gads.
10. LR CSP "Latvijas statistikas gadagrāmata" 2000.gads.
11. LR CSP "Latvijas statistikas gadagrāmata" 1999.gads.
12. LR CSP "Latvijas statistikas gadagrāmata" 1998.gads.
13. LR CSP "Latvijas statistikas gadagrāmata" 1997.gads.
14. LR CSP "Latvijas statistikas gadagrāmata" 1996. Gads.
15. S. Dundure "Gulbenes rajons" Gulbene, 1997

### 6.2 LR Nepublicētie materiāli un iestāžu ziņas

16. Gulbenes rajona 1996. gada attīstības programmas papildinājumi. Attīstības stratēģija un rīcības plāns 2001.- 2013. gadam.( 2002). Gulbenes rajona padome, Gulbene, - 73 lpp.
17. Pārskats par Gulbenes rajona zemes dziļu resursiem un mūsdienu ģeoloģiskajiem procesiem. (2001). Valsts Ģeoloģijas dienests, Rīga, - 91 lpp.
18. Darba ziņojums "Malienas reģiona sadzīves atkritumu apglabāšanas poligona izveides ietekmes uz vidi novērtējums" 2001. gads.
19. Lejasciema pagasta teritorijas plānojuma galīgā redakcija 2003. gads.
20. Jaungulbenes pagasta teritorijas plānojuma galīgā redakcija 2003. gads.
21. Gulbenes rajona teritorijas plānojums, ar grozījumiem, kas apstiprināti 2005.gada 24.augustā
22. Gulbenes rajona teritorijas plānojums, ar grozījumiem, kas precizētajā gala redakcijā apstiprināti 2005.gada 31.maijā
23. Gulbenes pilsētas teritorijas plānojums.
24. Bezpeļņas organizācijas valsts akciju sabiedrības "Latvijas Autoceļu direkcija" Gulbenes rajona nodaļas dati.
25. Lauku atbalsta dienesta Ziemeļaustrumu reģionālās lauksaimniecības pārvaldes dati.
26. SIA "Lattelekom" Vidzemes reģiona Gulbenes klientu apkalpošanas centra dati.
27. Valsts zemes dienesta Vidzemes reģionālās nodaļas Kadastra pārvaldes Gulbenes filiāles dati.
28. AS "Latvijas gāze" dati
29. Dabas aizsardzības pārvaldes dati
30. Gulbenes virsmežniecības dati.
31. AS "Latvijas valsts meži" Austrumvidzemes novada mežniecības dati

32. Valsts A/S “Latvenergo” ZAET Gulbenes elektrisko tīklu rajona sniegtā informācija
33. SIA “TELE 2” dati.
34. Firmas SIA “Latvijas mobilais telefons” dati.
35. SIA “Gulbenes autobuss” dati.

# PIELIKUMI

**1.pielikums**

**Galvenās ūdens ieguves un ņemšanas vietas Galgauskas pagastā**

Ūdens ieguves avota Identifikācijas nr.	Ūdens ņemšanas avots (ūdenstilpne vai urbums)					Ūdens daudzums	
	Nosaukums un atrašanās vieta (adrese)	Ģeogrāfiskās koordinātas		ūdens saimnieciskā iecirkņa kods	Teritoriālais kods	Kubikmetri dienā	Kubikmetri gadā
		Z platums	A garums				
P600412	AA 1 Galgauska Pļaviņu - Daugavas ūdens horizonts	57 <sup>0</sup> 09 <sup>1</sup> 50 <sup>II</sup>	26 <sup>0</sup> 33 <sup>1</sup> 00 <sup>II</sup>	52852000 - Alkšņupīte	50568	32,240	11400.000
P600419	AA 2 Centra Pļaviņu - Daugavas ūdens horizonts	57 <sup>0</sup> 09 <sup>1</sup> 50 <sup>II</sup>	26 <sup>0</sup> 33 <sup>1</sup> 00 <sup>II</sup>	52852000 - Alkšņupīte	50568	Rezerve	0.000
P600420	AA 3 Būmaņi Daugavas ūdens horizonts	57 <sup>0</sup> 09 <sup>1</sup> 30 <sup>II</sup>	26 <sup>0</sup> 33 <sup>1</sup> 20 <sup>II</sup>	52852000 - Alkšņupīte	50568	11,640	4250.000
P600421	AA 4 Sutiņi Daugavas ūdens horizonts	57 <sup>0</sup> 06 <sup>1</sup> 10 <sup>II</sup>	26 <sup>0</sup> 35 <sup>1</sup> 30 <sup>II</sup>	52852000 - Alkšņupīte	50568	11,000	3930.000
<b>Kopā.</b>						<b>54,880</b>	<b>19580.000</b>

5. pielikums

Valsts autoceļi Galgauskas pagasta teritorijā

1. tabula

Nr. p.k	Ceļa nosaukums	Kategorija	Seguma veids	Garums, km	Tehniskā stāvokļa raksturojums	Aizsargjoslas platums
1.	P 27 Smiltene – Velēna – Gulbene	III	Asfaltbetons	1,0	Apmierinošs	60
2.	V 847 Ozoli- Liezere- Tirza – Stāķi	IV	Melnais grants maisījums	10	Apmierinošs	30
3.	V 413 Sinole – Tirzas stacija	V	Melnais grants maisījums	1,0	Apmierinošs	30
4.	V 418 Ozolkalns – Galgauska	V	Grants Grunts	3,1 2,4	Apmierinošs	30
5.	V 428 Dzeņi – Galgauska	V	grants	8,1	Apmierinošs	30
6.	V 429 Rimstavas – Ušuri	V	Grants	1,7	Apmierinošs	30
7.	V439 piebraucamais ceļš Galgauskai	V	Melnais grants maisījums	0,5	Apmierinošs	30
		<b>Kopā:</b>	t.sk. melnais segums baltais segums	<b>27,90</b> 11,6 16,3		

## Galgauskas pagasta autoceļu saraksts

2.tabula

Nr. p.k	Autoceļa nosaukums	Adrese, km		Svarīgākie autoceļu un tiltu parametri				Īpašas atzīmes
		no	līdz	Autoceļa		Tiltu		
				Garums, km	Seguma veids	Skaitis	Garums, km	
1.	Rimstavas – Pamati	0	2.200	2.200	grants	--	--	-
2.	Reiņi – Centrs – Pārbrauktuve	0	1.800	1.800	grants	1	0.08	-
3.	Galgauska – Zermītes – Lielkaļi	0	3.850	3.850	grants	--	--	-
4.	Pumpuri – Jaunāmuiža	0	1.790	1.790	grants	--	--	-
5.	Dzeņi – Laimiņi – Kamalda	0	2.500	2.500	grants	--	--	-
6.	Ozoliņi – Božas	0	1.870	1.870	grants	--	--	-
7.	Tirzas stacija – Zeltiņi	0	1.700	1.700	grants	1	0.07	-
8.	Muiža – Žvirkalne	0	1.900	1.900	grants	--	--	-
9.	Vāverītes – Tirzas tilts	0	3.200	3.200	grants	--	--	-
10.	Sīļi – Pamati	0	2.230	2.230	grants	--	--	-
11.	Galgauskas – Dzelzceļa stacija	0	0.500	0.500	grants	--	--	-
12.	Zemītes - Lielpurvi	0	4.600	4.600	grants	--	--	-
13.	Dzeņi - Kamalda	0	2.500	2.500	grants	--	--	--
14.	Lāči - Malieši	0	0.770	0.770	grants	--	--	--
15.	Žuburi - Austrumi	0	1.080	1.080	grants	--	--	--

## Galgauskas pagasta reģistrēto ielu saraksts

3.tabula

Nr. p.k	Ielas nosaukums	Ielu raksturojošie parametri							
		Ielas				Tilti un satiksmes pārvadi			
		Garums (km)	Laukums (kv.m.)	Seguma veids	Slēgtā ūdens atvade	Garums (m)	Brauktuves (kv. m)	Divlīmeņu nobrauktuvju laukums (kv. m.)	Konstruācijas materiāls.
1.	2.	3.	4.	5.	6.	7.	8.	9.	10
1.	Skolas iela	0,204 <u>0,266</u> <b>0,470</b>	1880	Melnais segums + Grants segums	-	-	-	-	-
2.	Lejas iela	<b>0,502</b>	2008	Grants	-	-	-	-	-
3.	Veišu iela	<b>0,714</b>	2856	Grants	-	-	-	-	-
4.	Pļavu iela	<b>0,334</b>	1336	Grants	-	-	-	-	-
5.	Likā iela	<b>0,344</b>	1376	Grants	-	-	-	-	-



## 6. pielikums

## Galgauskas pagasta kūdras atradņu raksturojums

Nr.p.k	Nosaukums	Nr. kūdras fondā	Atradnes platība (ha)		Kūdras dziļums (m)		Kūdras krājumi		Kūdras atradnes tips un izmantošanas virziens
			„0” robežās	Rūpnieciski izmantojama dziļuma(0,9) robežās	Max.	Vid.	Tūkst.m <sup>3</sup>	Tūkst. t Izpētes pakāpe	
1	2	3	4	5	6	7	8	9	10
1.	Lēļa (daļa)	3122	16	13	4,0	2,5	325	42 <b>P</b>	<b>A</b> Mēslojums
2.	Pakuļu	3148	30		2,0		150	<b>P</b>	Z Mēslojums
3.	Musteru	3149	45		1,8	1,0	225	<b>P</b>	Z Mēslojums
4.	Jaungalviņu	3150	9		2,0		54	<b>P</b>	Z Mēslojums
5.	Slaņķu	3151	6		>1,0	1,0	30	<b>P</b>	Z Mēslojums

GALGAUSKAS PAGASTA TERITORIJAS PLĀNOJUMS (2006 – 2018)

1	2	3	4	5	6	7	8	9	10
6.	Reiņu	3153	2		>1,0	1,0	115	<b>P</b>	Z Mēslojums
7.	Bez nosaukuma	3153	2		>1,0	1,0	10	<b>P</b>	Z Mēslojums
8.	Salas	3154	193	52	4,0	2,1	4075	<b>P</b>	A; P; Z Mēslojums
9.	Bez nosaukuma	3155	3		>1,0		10	<b>P</b>	Z Mēslojums
10.	Tauriņu	3156	84		>1,0	1,0	672	<b>P</b>	Z Mēslojums
11.	Bez nosaukuma	3159	1		>1,0	1,0	5	<b>P</b>	Z Mēslojums
12.	Bez nosaukuma	3160	3		> 0,9		12	<b>P</b>	Z Mēslojums
13.	Jaunozoliņu	3161	31		>1,0	1,0	248	<b>P</b>	Z Mēslojums
14.	Bez nosaukuma	3162	6		>1,0	1,0	30	<b>P</b>	Z Mēslojums
15.	Bez nosaukuma	3163	3		>1,0	1,0	15	<b>P</b>	Z Mēslojums
16.	Mitītes	3164	3		>1,0	1,0	27	<b>P</b>	Z Mēslojums
17.	Ozoliņu	3165	7		>1,0			<b>P</b>	Z Mēslojums

GALGAUSKAS PAGASTA TERITORIJAS PLĀNOJUMS (2006 – 2018)

1	2	3	4	5	6	7	8	9	10
18.	Bez nosaukuma	3166	8		>1,0	1,0	40	<b>P</b>	Z Mēslojums
19.	Bez nosaukuma	3167	6		>1,0	1,0	30	<b>P</b>	Z Mēslojums
20.	Bez nosaukuma	3168	3		>1,0	1,0	15	<b>P</b>	Z Mēslojums
21.	Dobupu	3169	6		>1,0	1,0	54	<b>P</b>	Z Mēslojums
22.	Lielkaļu	3188	45				225	<b>P</b>	Z Mēslojums
23.	Ušiņu	3189	2		1,0		8	<b>P</b>	Z Mēslojums
24.	Tarasuma	3190	28		1,0		112	<b>P</b>	Z Mēslojums
25.	Pupaju	3191	21		1,8		126	<b>P</b>	Z Mēslojums
26.	Bez nosaukuma	3192	2		>1,0	1,0	8	<b>P</b>	Z Mēslojums
27.	Bez nosaukuma	3193	65		>1,0	1,0	520	<b>P</b>	Z Mēslojums
28.	Bez nosaukuma	3194	4		>1,0	1,0	20	<b>P</b>	Z Mēslojums

GALGAUSKAS PAGASTA TERITORIJAS PLĀNOJUMS (2006 – 2018)

1	2	3	4	5	6	7	8	9	10
29.	Bez nosaukuma	3195	2		>1,0	1,0	10	<b>P</b>	Z Mēslojums
30.	Bez nosaukuma	3196	1		>1,0	1,0	3	<b>P</b>	Z Mēslojums
31.	Olenes (daļa)	3197	8	7	3,0	2,3	161	28 <b>P</b>	A Mēslojums
32.	Bez nosaukuma	3198	45		>1,0	1,0	180	<b>P</b>	Z Mēslojums
33.	Bez nosaukuma	3199	1		>1,0		4	<b>P</b>	Z Mēslojums
34.	Otes	3200	23		>1,0	1,0	161	<b>P</b>	Z Mēslojums
35.	Šteina	3214	27		1,2		135	<b>P</b>	Z Mēslojums
36.	Vijatas (daļa)	3215	89		5,0	2,6	1513	<b>P</b>	Z Mēslojums
10. kolonnā – <b>Z</b> – zemā tipa kūdra, <b>P</b> – pārejas tipa kūdra, <b>A</b> – augstā tipa kūdra									